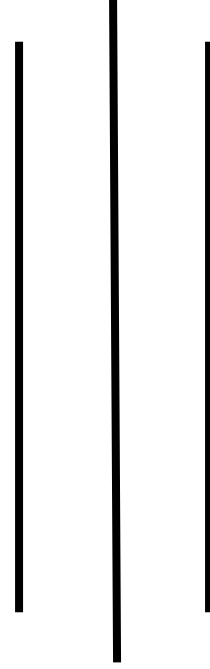


विपद् पश्चातको शव व्यवस्थापन सम्बन्धी मार्गदर्शन, २०६८
(प्रथम संशोधन, २०७६)



नेपाल सरकार
गृह मन्त्रालय
विपद् तथा द्वन्द्व व्यवस्थापन महाशाखा
सिंहदरवार, काठमाण्डौ

नेपाल सरकार मन्त्रिपरिषद्बाट स्वीकृत मिति: २०६८/११/१२
प्रथम संशोधन सहित राष्ट्रिय परिषद्बाट स्वीकृत मिति: २०७६/०१/२२

विषय सूची

| | |
|--|----|
| १. परिचय..... | १ |
| २. उद्देश्य..... | २ |
| ३. रणनीति..... | २ |
| ४. पूर्व प्रावधान र अभ्यास..... | ३ |
| ५. शव व्यवस्थापन सम्बन्धी संगठनात्मक व्यवस्था..... | ३ |
| ६. शवको खोजी तथा सङ्कलन..... | ५ |
| ७. शवको ढुवानी..... | ६ |
| ८. शवको भण्डारण तथा संरक्षण..... | ७ |
| ९. शवको पहिचान..... | ८ |
| १०. शवको अन्तिम व्यवस्थापन..... | १० |
| ११. सूचना तथा सञ्चार व्यवस्थापन..... | १३ |
| १२. पीडित परिवारलाई सहयोग..... | १४ |
| १३. क्षमता विकास कार्यक्रम..... | १४ |
| १४. नागरिकको कर्तव्य हुने..... | १५ |
| १५. मार्गदर्शन लागु हुने..... | १५ |
| अनुसूची - १..... | १६ |
| अनुसूची - २..... | २० |
| अनुसूची - ३..... | २७ |
| अनुसूची - ४..... | २८ |
| अनुसूची - ५..... | २९ |
| क. घटनास्थलबाट शव निकाल्ने कार्य..... | २९ |
| ख. अस्पतालमा मृत घोषणा गरिएका शवहरूको व्यवस्थापन..... | ३२ |
| ग. अनुसन्धान स्थल वा शव गृहमा शवहरूको प्रारम्भिक व्यवस्थापन..... | ३३ |
| घ. शवको पहिचान वा सनाखत..... | ३४ |
| ङ. शव तथा व्यक्तिगत सरसामान आफन्तलाई हस्तान्तरण..... | ३५ |
| च. छलफल तथा मनोपरामर्श..... | ३६ |

विपद् पश्चातको शव व्यवस्थापन सम्बन्धी मार्गदर्शन, २०६८(प्रथम संशोधन, २०७६)

१. परिचय

नेपाल सरकार मन्त्रपरिषद्बाट स्वीकृत मिति: २०६८/११/१२
प्रथम संशोधन सहित राष्ट्रिय परिषद्बाट स्वीकृत मिति: २०७६/०१/२२

भौगर्भिक र भू-धरातलीय बनोटले गर्दा बाढी, पहिरो, भूकम्प, आगलागी, महामारी जस्ता विभिन्न प्रकारका विपद्हरूबाट नेपाल उच्च जोखिमयुक्त अवस्थामा रहेको छ । वि.सं. १९९०, २०४५ सालको भूकम्प, २०६६ सालको मध्यपश्चिम क्षेत्रको महामारी, २०७२ को भूकम्प आदिले कैयौं मानिसको ज्यान लिईसकेको छ । यसका साथै समय-समयमा हुने हवाई, जल तथा सडक यातायात दुर्घटनाले पनि एकै पटक धेरै व्यक्तिको ज्यान जाने गरेको छ । नेपालको सम्भावित भूकम्पीय जोखिम र त्यसबाट हुन सक्ने जनधनको क्षतिको आँकलन गर्दा पनि एउटै विपद्बाट धेरै व्यक्तिको मृत्यु हुन सक्ने र त्यस्तो अवस्थामा प्रभावकारी रूपमा शवको व्यवस्थापन गर्न एक निश्चित मार्गदर्शनको आवश्यकता पर्ने देखिएको छ । छोटो समयमा धेरै व्यक्तिको मृत्यु भएको अवस्थामा यसको सही व्यवस्थापन चुनौतीपूर्ण हुनसक्छ । जसले प्रतिकार्यमा संलग्न व्यक्तिहरू, विपद् प्रभावित व्यक्तिहरू, समाज र स्थानीय संयन्त्रलाई तनावपूर्ण अवस्थामा पुऱ्याउन सक्छ । जुनसुकै खालको विपद्को अवस्थामा पनि विपद् प्रभावित व्यक्तिको उद्धार तथा राहत कार्य सँगसँगै विपद्बाट मृत्यु भएकाहरूको शवको सही व्यवस्थापन गर्नु पनि उत्तिकै महत्वपूर्ण हुन्छ ।

विपद् पश्चात् शवको सम्मानजनक रूपबाट सङ्कलन तथा भण्डारण गर्नु, शवको सही पहिचान गरी सम्बन्धित परिवारलाई हस्तान्तरण गर्नु तथा आ-आफ्नो धार्मिक प्रचलन अनुसार अन्तिम संस्कार गर्नु अत्यन्त महत्वपूर्ण हुन्छ । शवको सही पहिचान हुन नसकेमा त्यसबाट सम्बन्धित शोक सन्तप्त परिवारलाई ठूलो मानसिक तथा सामाजिक प्रभाव पर्न जान्छ । साथै शवको सही पहिचान नभएमा प्रभावित परिवारले विभिन्न कानुनी अड्चनहरूको समेत सामना गर्नुपर्ने हुन्छ । यस प्रकारको परिस्थितिले परिवार र समुदायको पुनःस्थापना एवं पुनःनिर्माण कार्यमा पनि महत्वपूर्ण प्रभाव पार्दछ । शव व्यवस्थापनको कार्य विपद् पूर्वतयारी र उद्धारसँग प्रत्यक्ष जोडिएको हुन्छ । विद्यमान विपद् जोखिम न्यूनीकरण तथा व्यवस्थापन ऐन, २०७४ को दफा १९ (२) ज अनुसार विपद्को समयमा मृत्यु भएका मानिसको शव तथा जनावरको शव व्यवस्थापन गर्ने गराउने जिम्मेवारी जिल्ला विपद् व्यवस्थापन समितिको हो । यस कार्यलाई व्यवस्थित र प्रभावकारी बनाउन विपद् जोखिम न्यूनीकरण तथा व्यवस्थापन राष्ट्रिय परिषद्ले विपद् जोखिम न्यूनीकरण तथा व्यवस्थापन ऐन, २०७४ को दफा ५ 'क' ले दिएको अधिकार प्रयोग गरी विपद् पश्चातको शव व्यवस्थापन सम्बन्धी मार्गदर्शन, २०६८ (प्रथम संशोधन, (२०७६) संशोधन सहित जारी गरेको छ ।

२. उद्देश्य

यो शव व्यवस्थापन मार्गदर्शनको प्रमुख उद्देश्य विपद् पश्चात शवहरूको उचित व्यवस्थापन गर्न निश्चित कार्यविधि (Standard Operating Procedure) र संयन्त्र बनाई त्यसलाई संस्थागत गरी लागू गर्नु हो । यो मार्गदर्शनको उद्देश्य निम्न अनुसार रहेका छन् :-

- क. वैज्ञानिक तथा व्यवहारिक प्रक्रियाबाट शव व्यवस्थापनका लागि जिम्मेवार एवं उत्तरदायी संयन्त्रको स्थापना गर्नु ।
- ख. विपद् पश्चातको शव व्यवस्थापनमा संलग्न सरोकारवाला निकायहरूको कार्य क्षेत्र एवं भूमिका निर्धारण गर्नु ।
- ग. विपद् पश्चातको शव व्यवस्थापनमा संलग्न सरोकारवाला निकाय तथा पदाधिकारीहरूको कार्यक्षेत्र एवं भूमिकाका आधारमा पूर्व तयारी तथा क्षमता विकासका लागि आवश्यक आधार सृजना गर्नु ।
- घ. प्रभावित समुदायको धार्मिक, सांस्कृतिक, जातीय तथा सामाजिक परम्पराका आधारमा शवको उपयुक्त, सम्मानजनक र तत्कालिन तथा दीर्घकालिन व्यवस्थापन गर्नु ।
- ङ. शव व्यवस्थापनमा संलग्न निकायहरूबीच आवश्यक समन्वय, सहकार्य तथा सूचना आदान-प्रदान एवं प्रतिवेदन कार्यलाई प्रभावकारी बनाउनु ।

३. रणनीति

विपद्को घटना पश्चात् गर्नु पर्ने शव व्यवस्थापन स्थानीय अधिकारी तथा समुदायले वहन गर्नु पर्ने एक महत्वपूर्ण सामाजिक दायित्व अन्तर्गत पर्दछ । विपद्बाट बचेका व्यक्तिहरूको मनोवैज्ञानिक पुनर्लाभका लागि उनीहरूका मृतक सदस्यको शवको सामाजिक परम्परा र संस्कार अनुसार अन्तिम संस्कार गर्ने र काजक्रिया गर्ने कार्य अत्यन्तै महत्वपूर्ण हुन्छ । महाभूकम्प तथा महामारी जस्ता ठूला विपद्हरूमा शवहरूको व्यवस्थापन एउटा चूनौतीको विषय हुनसक्छ । तसर्थ त्यस्ता ठूला प्रकृतिको विपद्को अवस्थामा विपद् व्यवस्थापनका समग्र पद्धति भित्र शव व्यवस्थापनका लागि एक निश्चित पद्धति र प्रक्रियाको संस्थागत विकास गर्नु जरुरी छ । जस अन्तर्गत निम्न कामहरू पर्दछन्:-

- क. शवहरूको निश्चित ढङ्गबाट खोजी, प्राप्ति, सङ्कलन तथा भण्डारण गर्नु ।
- ख. शवको सही पहिचानका लागि सूचनाको विश्लेषण गर्न तथा सञ्चार माध्यमबाट सूचना प्रवाह गर्नका लागि उपयुक्त सूचना/सञ्चार व्यवस्थापन गर्नु ।
- ग. प्रभावित परिवार तथा समुदायको धार्मिक, सांस्कृतिक, जातीय तथा मनोवैज्ञानिक आवश्यकताका आधारमा शवको सम्मानजनक रूपमा अन्तिम संस्कार गर्नु ।

- घ. प्रभावित सदस्यहरूले आफ्नो क्षतिपूर्ति प्राप्त गर्न, सम्पत्ती सम्बन्धी अधिकार प्राप्त गर्न, पैतृक अधिकार प्राप्त गर्न तथा पुनर्विवाह आदिका लागि मृत्यु एवं शव सम्बन्धी सही र चित्त बुझ्दो जानकारी तथ्यगत आधारमा प्राप्त गर्नु ।
- ङ. संकटकालीन परिस्थितिमा राज्यको स्रोत-साधन एवं परिस्थिति अनुसार शव व्यवस्थापनका लागि उपयुक्त प्रक्रिया वा विधि अवलम्बन गर्नु ।

४. पूर्व प्रावधान र अभ्यास

नेपालमा विपद् व्यवस्थापनको संस्थागत प्रयासको लामो इतिहास छ । यस कार्यलाई कानून बनाएर नै सम्बोधन भने दैवी प्रकोप (उद्धार) ऐन, २०३९ जारी भए पछि भएको हो । सो ऐन विपद् पश्चातको शव व्यवस्थापन बारेमा मौन रहेतापनि विपद्का घटनाबाट मृत्यु हुनेहरूको सनाखत, मुचुल्का, जाँच (Post Mortem) तथा हस्तान्तरणका कार्यहरू प्रचलित अन्य कानून अनुसार हुने गरेको थियो । खासगरी ठूला विपद्का घटनाबाट धेरै संख्यामा मृत्यु हुन सक्ने र त्यस्तो अवस्थामा शवहरूको व्यवस्थापन गर्न आईपर्न सक्ने चुनौतिलाई दृष्टिगत गरी नेपाल सरकार मन्त्रिपरिषद्बाट २०६८/११/१२ मा विपद् पश्चातको शव व्यवस्थापन सम्बन्धी मार्गदर्शन, २०६८ जारी भएको थियो । उक्त मार्गदर्शनले महाभूकम्प, २०७२ पछिको शव व्यवस्थापनमा महत्वपूर्ण सहयोग गर्‍यो ।

विपद् व्यवस्थापनका क्षेत्रमा आएका नयाँ आयामहरूलाई समेटेर लैजाने छुट्टै ऐनको आवश्यकता महसुस भए पछि विपद् जोखिम न्यूनीकरण तथा व्यवस्थापन ऐन, २०७४ जारी भयो र यो ऐनले भने शव व्यवस्थापनलाई समावेश गरी यसको मुख्य जिम्मेवारी जिल्ला विपद् व्यवस्थापन समितिलाई तोकेको छ । नयाँ ऐन जारी भई लागू भई सकेको अवस्थामा पुरानो मार्गदर्शन पनि अध्यावधीक गरिनु पर्ने हुँदा ठूला विपद्को समयमा धेरै संख्यामा मानिसहरूको मृत्यु हुन सक्ने र यसको व्यवस्थापनमा दुविधा हटाउने कुरामा समेत ध्यान दिदै शव व्यवस्थापनका प्रचलित मान्यता समेत समेटेर यो संशोधित मार्गदर्शन तयार गरिएको छ । विपद् पश्चातका शवहरूको व्यवस्थापन गर्ने कार्यलाई थप सजिलो बनाउन आवश्यक कार्ययोजना तथा कामको बाँडफाँडको खाका यस मार्गदर्शनको अन्तिममा अनुसूचीकृत छ ।

५. शव व्यवस्थापन सम्बन्धी संगठनात्मक व्यवस्था

५.१ प्राकृतिक तथा गैरप्राकृतिक विपद्का घटनाबाट मृत्यु भएका मृतकका शव व्यवस्थापनको राष्ट्रियस्तरमा रेखदेख, समन्वय र नियन्त्रण गर्ने कार्य राष्ट्रिय आपतकालीन कार्य सञ्चालन केन्द्र (National Emergency Operation Center) ले गर्नेछ ।

५.२ जिल्ला शव व्यवस्थापन समिति:- विपद् पश्चातको शव व्यवस्थापन कार्यलाई राष्ट्रिय तथा जिल्लास्तरमा प्रभावकारी रूपमा सञ्चालन गर्न जिल्ला विपद् व्यवस्थापन समितिको प्रत्यक्ष नियन्त्रण र निर्देशनमा रही शव व्यवस्थापनको कार्य सम्पादन गर्नका लागि प्रत्येक जिल्लामा देहाय बमोजिमको शव व्यवस्थापन समिति रहनेछ ।

| | |
|---|------------|
| १. प्रमुख, जिल्ला प्रहरी कार्यालय | संयोजक |
| २. प्रदेश वा जिल्ला स्थित कुनै पनि अस्पताल वा कार्यलयमा रहेका विधि विज्ञान चिकित्सक (Forensic Medicine) | सदस्य |
| ३. अधिकृत प्रतिनिधि, जिल्ला समन्वय समिति | सदस्य |
| ४. अधिकृत प्रतिनिधि, नेपाली सेना | सदस्य |
| ५. अधिकृत प्रतिनिधि, सशस्त्र प्रहरी बल, नेपाल | सदस्य |
| ६. अधिकृत प्रतिनिधि, सम्बन्धित स्थानीय तह, कार्यापलिकाको कार्यालय | सदस्य |
| ७. मन्त्री, नेपाल रेडक्रस सोसाइटी | सदस्य |
| ८. सहायक प्र.जि.अ./प्रशासकीय अधिकृत/जिल्ला प्रशासन कार्यालय | सदस्य-सचिव |

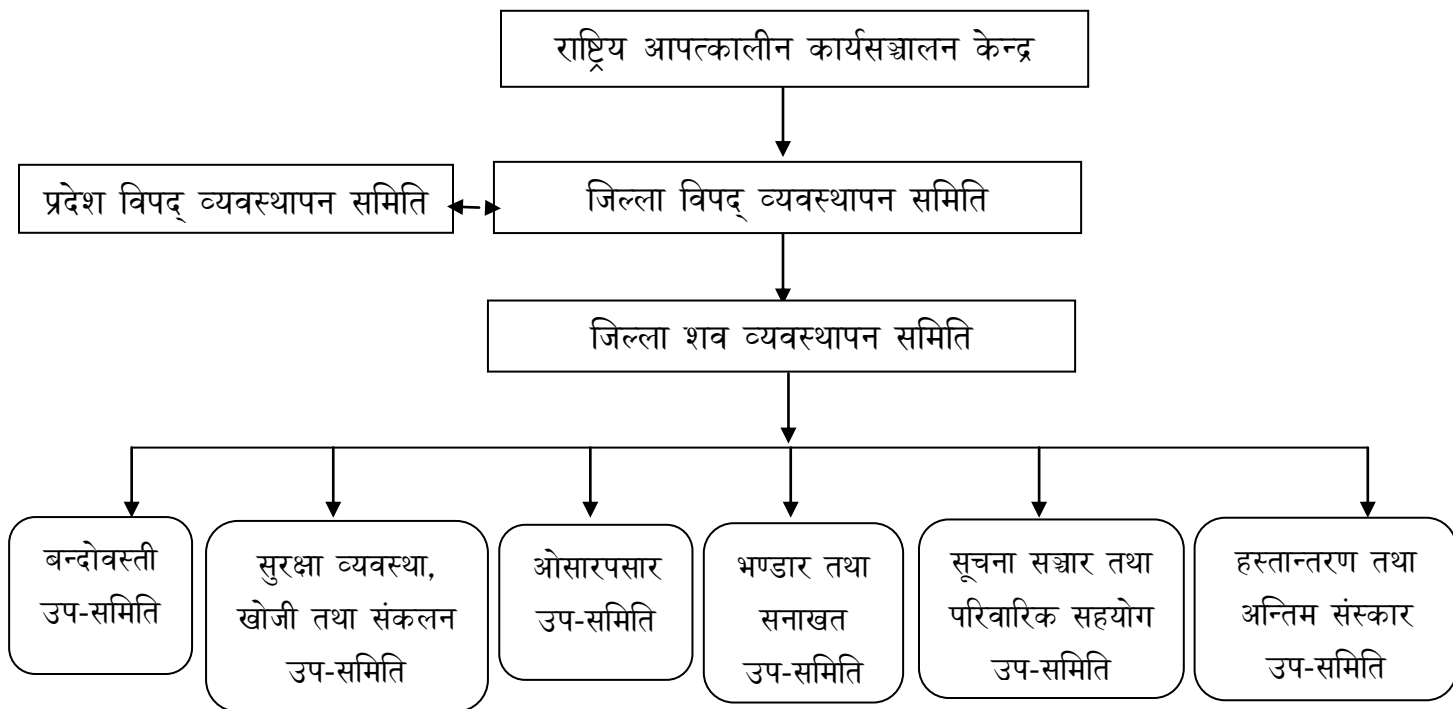
समितिले आवश्यक ठानेमा स्थानीय जनप्रतिनिधि, राजनीतिक दल तथा नागरिक समाज लगायतका प्रतिनिधिहरूलाई बैठकमा आमन्त्रण गरी आवश्यक सहयोग लिन सक्नेछ ।

५.३ प्राकृतिक तथा गैर प्राकृतिक विपद्का घटनाबाट मृत्यु भएका मृतकका शवको जिल्ला स्तरमा व्यवस्थापन गर्ने जिम्मेवारी जिल्ला विपद् व्यवस्थापन समितिको हुनेछ । समितिको अध्यक्षको हैसियतले प्रमुख जिल्ला अधिकारीले शव व्यवस्थापनको रेखदेख, समन्वय र नियन्त्रण गर्नेछ ।

५.३.१ शव व्यवस्थापन समितिले समितिका सदस्यहरूलाई शवको सुरक्षा, खोजी तथा सङ्कलन, भण्डारण ओसार-पसार, शवको पहिचान, सूचना तथा सञ्चार व्यवस्थापन, शवको अन्तिम संस्कार तथा परिवारलाई सहयोग लगायतका शव व्यवस्थापन सम्बन्धी कार्यको समन्वय गर्नका लागि छुट्टा-छुट्टै उप-समितिको संयोजक तथा सदस्यको जिम्मेवारी तोक्नु पर्ने छ । त्यसरी जिम्मेवारी बाँडफाँड गरिएको अवस्थामा सम्बन्धित उप-समितिको संयोजकले आफूलाई तोकिएको जिम्मेवारीको प्रभावकारी रूपमा पालना गरी शव व्यवस्थापन समितिको संयोजकलाई प्रतिवेदन गर्नु पर्नेछ । कार्ययोजना तथा कामको बाँडफाँड अनुसूची ५ मा संलग्न गरिएको छ ।

५.३.२ शव व्यवस्थापन समितिको संयोजकले शव व्यवस्थापन सम्बन्धी कार्यको प्रगति प्रमुख जिल्ला अधिकारी मार्फत जिल्ला विपद् व्यवस्थापन समितिलाई उपलब्ध गराउनु पर्नेछ ।

५.४ शव व्यवस्थापन सम्बन्धी संगठनात्मक संरचना देहाय बमोजिम हुनेछ ।



६. शवको खोजी तथा सङ्कलन

शवको शीघ्र तथा सही भण्डारण, सनाखत र अन्तिम संस्कारका लागि कुनै पनि विपद्को घटना घटे पछि तत्कालै बढी भन्दा बढी शवको खोजी तथा सङ्कलन गर्नुपर्छ । शवको खोजी तथा सङ्कलन टोलीले शवको खोजी तथा सङ्कलन गर्दा निम्न कुरामा ध्यान दिनु पर्छ ।

क. सर्वप्रथम सुरक्षा व्यवस्था, खोजी तथा सङ्कलन उप-समितिको संयोजकले घटनास्थलको निरीक्षण गरी शव सङ्कलन कार्य गर्दा कुनै प्रकारको खतरा भए नभएको जाँच गरी सुरक्षा सम्बन्धी कुनै खतरा नभएको जानकारी (Security Clearance) दिने ।

ख. शवको खोजी तथा सङ्कलन कार्यमा खटिने उद्धारकर्तृहरूले व्यक्तिगत सुरक्षा सामग्री (बुट, हेलमेट, पञ्जा आदि) को प्रयोग गर्ने ।

ग. घटनास्थलबाट शवहरू सङ्कलन गरिसकेपछि प्रत्येक शवको लागि छुट्टाछुट्टै सङ्केत नम्बर दिने । शवमा दिइएको सङ्केत नम्बर पानी तथा ओसले नमेटिने गरी उल्लेख गर्ने । शरीरका अङ्गहरू छरिएको अवस्थामा प्रत्येक अङ्गलाई छुट्टै शव मानी शवको मुचुल्का फाराम भरी सङ्कलन गर्ने र नम्बर दिँदा शरीरको अङ्ग मानी दिने । शवसँगै भएका कुनै पनि वस्तुलाई शवको सनाखत

फाराम भरी छुट्टै थैलोमा पोकाबन्दी गर्नु पर्दछ र यसरी पोकाबन्दी गरिएका व्यक्तिगत सरसामान र प्रमाणहरूलाई सुरक्षित थैलोमा राखी शवगृहमा पठाउने र शवसँग नछुट्टिएका सरसामानहरू र प्रमाणहरूलाई शवबाट अलग गर्नु हुँदैन किनकि यी वस्तुहरू शवको सही सनाखतका लागि महत्वपूर्ण प्रमाण हुन सक्छन् ।

- घ. शव थैलो वा कपडामा बेर्नु भन्दा अगाडि सम्भव भए सम्म डिजिटल क्यामेराबाट पूर्ण मुखाकृति आउने गरी अनुहारको, सम्पूर्ण शरीरको, घुँडा भन्दा माथिल्लो भागको र छाती भन्दा तल्लो भागको समेत फोटो खिची सुरक्षित राख्ने । शरीरको कुनै भागमा खास प्रकारको केही लक्षण वा लगाएको सरसामान, गहना भएमा त्यसको पनि फोटो खिच्नु पर्दछ । अनुहारको फोटो खिच्दा अगाडी र दुवै पट्टी साईडबाट पनि छुट्टा छुट्टै फोटो घटनास्थलमै वा सम्भव नभए प्रारम्भिक जाँच गर्दाको समयमा लिनु पर्दछ । यसरी फोटो खिच्दा शव नम्बर देखिने गरी राखेर खिच्नु पर्छ ।
- ङ. अनुसूची - १ बमोजिमको प्रत्येक शवको सनाखत फाराम भरी प्रत्येक फाराममा शवको सङ्केत नम्बर प्रष्टसँग उल्लेख गर्ने । एक प्रति फाराम शव भण्डारण घरमा र एक प्रति सम्बन्धित निकायले सुरक्षित राख्ने ।
- च. शव सड्ने, गल्ने, झिङ्गा भन्किने तथा जनावरले खाने जस्ता समस्या आउन नदिन सङ्कलन गरिएका शवलाई जथाभावी खुल्ला रूपमा नराखी उचित व्यवस्थापन गर्ने ।
- छ. हवाई दुर्घटनाको घटनामा वा अन्य शव क्षतबिधत भएका वा हुन सक्ने घटनामा सम्पूर्ण सिङ्गो शरीर प्राप्त गर्न सम्भव नभएको अवस्थामा शरीरका कुनै अङ्गहरूलाई पनि मृतकको सनाखतको प्रयोजनार्थ सिङ्गो शरीरको रूपमा ग्रहण गर्ने । यस्तो अवस्थामा घटनास्थलमै शरीरका विभिन्न अङ्ग मिलाउने प्रयास नगरी प्रत्येक अङ्गलाई छुट्टा-छुट्टै शवका रूपमा सङ्कलन गरी बेग्लै नम्बर दिई शवगृहमा ल्याउनु पर्दछ ।
- ज. घटनास्थलमा गरिने शवको खोजी तथा सङ्कलन कार्यले जिवित व्यक्तिहरूको उद्धार तथा राहत कार्यमा कुनै प्रकारको असर नपर्ने गरी सधैँ जिवित व्यक्तिको खोजी तथा उद्धारको कार्यलाई प्राथमिकता दिने ।

७. शवको ढुवानी

घटनास्थलमा संलग्न भएका शवलाई जति सक्दो छिट्टो शव घरमा पुऱ्याउनु पर्दछ । जसले गर्दा शवको संरक्षण, पहिचान र शवको अन्त्येष्टि कार्यमा सहयोग पुऱ्याउँछ । शवको व्यवस्थित ढुवानी गर्न निम्न विषयमा ध्यान पुऱ्याउनु पर्दछ ।

क. ढुवानी गर्नुभन्दा पहिल्यै शव भण्डार स्थलको पहिचान गर्ने ।

- ख. घटनास्थलको प्रकृति र यातायातको साधनको उपलब्धताको आधारमा शवको सुरक्षित र सम्मानजनक ढुवानीको व्यवस्था गर्ने ।
- ग. शवलाई राम्रोसँग राख्ने थैलो, प्लाष्टिक, बडि ब्याग वा अन्य स्थानीय स्तरमा प्राप्त हुने सामग्रीले सुरक्षित तवरबाट ढाकेर मात्र ढुवानी गर्ने ।
- घ. शव ढुवानीमा एम्बुलेन्सको प्रयोग नगर्ने ।
- ङ. शव ढुवानी गर्दा गोरु गाढा, ट्रक, ट्याक्टर वा मानिसद्वारा वा जुन साधन उपलब्ध हुन्छ सोहीबाट गर्ने ।
- च. शवमाथि शवको खात पारी ढुवानी नगर्ने ।

द. शवको भण्डारण तथा संरक्षण

प्रत्येक जिल्लामा रहेका सार्वजनिक तथा निजी अस्पताल, अञ्चल, क्षेत्रीय तथा केन्द्रीय अस्पतालमा भएको शवगृहलाई विपद्को समयमा शव भण्डार गृहको रूपमा प्रयोग गर्ने । अस्पतालको विद्यमान संरचना विपद्को समयमा पर्याप्त हुदैन तसर्थ उक्त समयमा अस्थायी शवगृहको स्थापना गर्नुपर्दछ । यसरी अस्थायी शवगृह स्थापना गर्दा अस्पतालमा उपयोग नभएका भवन, स्टोर वा अस्थायी रूपमा निर्माण गरिएका टहराहरूमा शवको संरक्षण हुने गरी उपयुक्त तापक्रममा राख्ने व्यवस्था मिलाउनु पर्नेछ । यदि शव छोटो समयको लागि मात्र रहने सम्भावना छ भने शून्य डिग्री सेल्सियसमा नबढ्ने गरी र लामो समय रहन्छ भने - (माइनस) १८ डिग्री सेल्सियस हुनु पर्दछ । यसरी भण्डारण गरिएका शवलाई सनाखत गरी अन्तिम संस्कारका लागि परिवारलाई हस्तान्तरण नगरुन्जेल सम्म साधन-स्रोतको पर्याप्तताका आधारमा रेफ्रिजेरेटर, चिस्यान कोठा वा जमीनमुनि खाडल खनी गाडेर शवलाई सद्न गल्नबाट जोगाउनु पर्दछ । अस्थायी वा दीर्घकालीन रूपमा सनाखत हुन नसकेका शवहरूलाई जमिनमुनी गाडेर राख्दा निम्न कुराहरूमा ध्यान दिनु पर्दछ ।

- क. हरेक जिल्लामा स्थानीय तहको सहयोग र सहभागितामा अस्थायी वा दीर्घकालीन रूपमा शव गाडेर राख्ने प्रयोजनको लागि जमिनको व्यवस्था हुनु पर्दछ ।
- ख. शव गाड्ने ठाउँ/स्थल (Burial Site) वरपर बस्ने जनसमुदायको लागि स्वीकार योग्य हुनु पर्दछ ।
- ग. शव गाड्ने ठाउँमानिसको बसोबास र पानीको श्रोतबाट कम्तीमा २०० मिटर भन्दा टाढा हुनु पर्दछ ।
- घ. एक भन्दा बढी शवहरू गाड्दा ४० से.मि.को फरकमा र गहिराई १.५ देखि ३ मिटर सम्म हुनु पर्दछ ।

- ड. शवहरू गाड्दा प्रत्येक शवलाई पानी तथा ओसले नभिज्ने परिचयात्मक चिन्ह दिनु पर्दछ र सोही चिन्ह जमिनको सतहमा समेत राखिनु पर्दछ । शवलाई गाडीसके पछि सो स्थानको शव सहितको चिहानको नक्सा बनाई जिल्ला विपद् व्यवस्थापन समितिमा रेकर्ड सुरक्षित हुने गरी राख्नु पर्दछ ।
- च. सनाखत भई आफन्तलाई हस्तान्तरण प्रयोजन बाहेक उक्त चिहान कसैले खोतल्न नपाउने गरी सुरक्षित तरिकाहरू अपनाउनु पर्दछ ।
- छ. काठमाण्डौ उपत्यका तथा आसपासका जिल्लाहरूबाट ल्याईने शवहरू भण्डारण विधि विज्ञान विभाग मेडिसिन विभाग, त्रि.वा. शिक्षण अस्पताल महाराजगञ्ज लगायत अन्य संस्थाहरूमा उपलब्ध चिस्यान गृह तथा रेफ्रिजेरेटरमा गर्नु पर्दछ ।

९. शवको पहिचान

शवहरूको सनाखत कार्यको लागि विपद्जन्य शव सनाखत टोलीको (Disaster Victim Identification Team) गठन गरिनु पर्दछ । उक्त टोलीमा विधि विज्ञान चिकित्सक लगायत पहिचान प्रक्रियामा विज्ञता भएका विशेषज्ञहरू हुनुपर्नेछ । टोलीको नेतृत्व सम्भव भए सम्म विधि विज्ञान चिकित्सक वा विज्ञले गर्नु पर्दछ । शवलाई सङ्कलन गरी भण्डारण गरे देखि यसको अन्तिम संस्कार गर्नु भन्दा अगाडि यसको सही पहिचान वा सनाखत गर्न हराएका व्यक्तिका बारेमा उसका आफन्त वा परिवारबाट सङ्कलन गरिएको सूचना (शारीरिक बनावट, सम्बन्धित वस्तुहरू तथा घटनाको स्थान वा प्रकृति) सँग शवको प्रकृति मुचुल्काबाट सङ्कलित सूचनालाई भिडाई त्यसका आधारमा निष्कर्ष निकाल्नु पर्दछ । शवको सनाखतमा कठिनाई भएमा अन्य उपयुक्त पद्धति वा प्रक्रियाको अवलम्बन गर्नु पर्दछ । जसका निम्ति सबै तहमा पर्याप्त पूर्वाधार, स्रोत-साधन र दक्ष जनशक्तिको जरुरत पर्दछ । हरेक प्रदेशमा प्रादेशिक स्तरको सार्वजनिक वा निजी जुनसुकै अस्पतालमा वा स्वास्थ्य संस्थामा रहने गरी प्रादेशिक Medico-legal केन्द्र स्थापना गरिनु पर्दछ । सो केन्द्रमा विधि विज्ञान चिकित्सा विज्ञ रहने हुँदा विपद् पश्चात गर्नु पर्ने शव व्यवस्थापन कार्य बढी प्रभावकारी हुन्छ । केन्द्रीय, प्रादेशिक र स्थानीय स्तरका सबै अस्पताल तथा निजी वा सरकारी मेडिकल कलेजहरूमा शव गृह र रेफ्रिजेरेटर वा चिस्यान कोठा (Cool Room) को व्यवस्था गरिनु पर्दछ । खासगरी हवाई दुर्घटनाको शवहरूको सनाखत गर्दा Ante- mortem data लगायत अरु थप सूचनाहरू आवश्यक पर्ने हुँदा नेपाल नागरिक उड्डयन प्राधिकरणको प्रतिनिधित्व सनाखत उप-समितिमा हुनु पर्दछ । शव सनाखतका लागि प्राथमिक र द्वितीयक गरी निम्न दुई प्रकारको विधि प्रयोग गर्ने । प्राथमिक विधिमा प्रयोगशालामा आधारित विशिष्टीकृत विधि पर्दछ भने द्वितीयक विधिमा व्यक्तिगत विवरण, फोटोग्राफ, शवको अवलोकन वा शवसँगै प्राप्त भएका अन्य विभिन्न विवरणहरूको प्रयोग आदि पर्दछन् । शव पहिचान प्रक्रियामा नेपालका कुनै पनि संघ

संस्थामा उपलब्ध दक्ष तथा तालीम प्राप्त जनशक्तिको आवश्यकता परेको समयमा संलग्नता गराई सम्भव भए सम्म विज्ञहरूको टोलीद्वारा शव सनाखत कार्य गर्नु पर्दछ ।

९.१ प्राथमिक विधि

शवको सनाखत गर्ने प्राथमिक विधिमा निम्न विधिहरू अवलम्बन गर्ने ।

- क. हस्तरेखा/औंठाछाप परीक्षण (Fingerprint)
- ख. दाँतको तुलनात्मक परीक्षण (Forensic Odontology)
- ग. फोरेन्सिक रेडियोलोजी (Forensic Radiology, X-ray)
- घ. फोरेन्सिक एन्थ्रोपोलोजी (Forensic Anthropology)
- ड. डि. एन. ए. (DNA) परीक्षण

९.२ द्वितीयक विधि

क. शवको सनाखत गर्ने द्वितीयक विधिमा निम्न विधिहरू अवलम्बन गर्ने ।

- ख. शव अवलोकन गरी पहिचान गरिने
- ग. फोटोग्राफ मार्फत पहिचान
- घ. व्यक्तिगत विवरण (उमेर, लिङ्ग, उचाई, जन्मजात चिन्ह, टाटु, खत आदि)
- ड. लुगा वा लुगाका ब्राण्ड, साइज, प्रकार र अन्य सामग्री जस्तै गहना, परिचयपत्र आदि ।

९.३ सनाखत गर्ने प्रक्रिया

शवको सही सनाखतका लागि निम्न प्रक्रिया अपनाउने:-

क. शवको प्रकृति मुचुल्का तथा सूचना सङ्कलन (Postmortem Data Collection)

१. घटनास्थलबाट शवको सङ्कलन गरेपश्चात प्रत्येक शवलाई छुट्टा-छुट्टै सिलसिलेवार नम्बर दिई त्यसको अभिलेख राख्नुपर्दछ । शवसँग भएका गहना, लुगा तथा अन्य परिचयपत्र वा कागजातहरूलाई सुरक्षित साथ शवसँगै राख्ने । शवको नम्बर लेख्दा नमेटिने स्थायी मसी र पानी वा ओसबाट जोगिने कागजको प्रयोग गर्ने ।
२. शवको परिचय नम्बर समेत आउने गरी सम्भव भए सम्म डिजिटल फोटो खिची सुरक्षित राख्ने ।
३. शवको सनाखत फाराम (अनुसूची-१) दुई प्रति भरी एक प्रति शव भण्डारण घरमा र एक प्रति सम्बन्धित अधिकारीसँग राख्ने ।

ख. हराएका व्यक्तिको सूचना सङ्कलन (Ante mortem data collection) को लागि घटनास्थलबाट सङ्कलन गरिएका शवहरू सङ्कलन गरिएको स्थानमा सूचना केन्द्र स्थापना गरी हराएका व्यक्तिका परिवार वा नातेदारहरूसँग उनीहरूको व्यक्तिगत विवरण अनुसूची - २

बमोजिमको फाराम भरी सङ्कलन गर्नुपर्दछ । हराएका व्यक्तिहरूसँग सम्बन्धित व्यक्तिगत फोटोग्राफ, मेडिकल सूचना (Medical History) रोगहरू, रक्त समूह, वा अन्य जातीय सूचना, टाटु आदि प्राप्त भएमा सो समेत सङ्कलन गरी राख्ने ।

ग. शवको सनाखत

१. मृतकको शारीरिक लक्षण, लत्ताकपडा, फोटोग्राफ, परिचयपत्र आदि हराइरहेकावा मृत्यु भई सकेका भनेका व्यक्तिहरूको सूचनाबीच जोडा मिलाएर एउटै खाले सूचनाका आधारमा मृत शरीरको सनाखत गर्ने ।
२. शवको दृष्टिमूलक पहिचान मात्र गलत पहिचान हुन सक्ने भएकोले उक्त पहिचानका साथमा कपडा, विशेष लक्षण, साथमा भएका चिज वस्तुलाई समेत आधार मानी पहिचान गर्नु पर्दछ । यसरी पहिचान हुन नसकेको वा शंका भएमा अन्य विधि विज्ञान प्राथमिक विधि (शव परिक्षण, औठाछाप, दन्त, डि.एन.ए. आदी) सहितको सनाखत प्रक्रियाको अवलम्बन गर्नु पर्दछ ।
३. सनाखत हुन नसकेको सबैहरूको आवश्यक नमुना सङ्कलन गरी अस्थायी चिहान (Temporary burial) बनाई कम्तीमा १२ वर्ष सम्म सुरक्षित राख्ने । त्यसरी गाडेर भण्डारण गर्दा पछि सनाखत भएमा निकालेर सम्बन्धित परिवारलाई बुझाउन सक्ने गरी वैज्ञानिक विधि अपनाउने ।
४. सनाखत हुन नसकेका व्यक्तिगत सरसामानहरू जिल्ला विपद् व्यवस्थापन समितिले सुरक्षित राख्नु पर्दछ ।

१०. शवको अन्तिम व्यवस्थापन

शवको अन्तिम व्यवस्थापन शव व्यवस्थापनको अन्तिम चरण हो । हाम्रो देशका विभिन्न जातजाति र समुदायकाबीच विद्यमान धार्मिक, सांस्कृतिक तथा रीतिरिवाजमा रहेका विविधताले गर्दा यो कार्य एक संवेदनशील हुन जान्छ । शवलाई अन्तिम संस्कार गर्नुभन्दा अगाडि प्राथमिकता क्रमका आधारमा निम्न कार्य सम्पादन गर्ने:-

१०.१ मृत्युको प्रमाणपत्र जारी गर्ने

क. निश्चित तोकिएको ढाँचामा विधि विज्ञान विज्ञ (Forensic Medicine Expert) ले वा चिकित्सकले सनाखत भएका शवको मृत्यु प्रमाणपत्र मृतकका नजिकको परिवारका सदस्यलाई उपलब्ध गराउने । यो प्रमाणपत्र अन्तिम संस्कार गर्न, राहत प्राप्त गर्न, अन्य कानुनी कारवाही गर्न तथा विदेशीको शव भएमा सम्बन्धित देशमा फर्काउन महत्वपूर्ण दस्तावेजको रूपमा कार्य गर्दछ । यस्तो प्रमाणपत्रमा विपद्को अवस्थामा मृत्यु हुनुको प्रमुख कारण उल्लेख गर्नु पर्नेछ । विपद्

घटनाको प्रकृतिका आधारमा सबै शवहरूको पूर्ण परीक्षण गर्नु पर्ने वा नपर्ने आदेश स्वस्थ तथा जनसंख्या मन्त्रालयको समन्वयमा गृह मन्त्रालयले जारी गर्नेछ । तर विदेशीको हकमा र सनाखत हुन नसकेको शवहरूका हकमा भने शव परीक्षण लगायतका सनाखतका आवश्यक प्रक्रियाहरू पुरा गर्नु पर्ने छ । पूर्णरूपमा शव परीक्षण नगरी मृत्युको प्रमाणपत्र जारी गर्ने अधिकार विधि विज्ञान चिकित्सकको मात्र हुनेछ । यदि विधि विज्ञान चिकित्सक भौतिक रूपमा उपस्थित हुन सक्ने स्थिति नभएमा निजको मार्गदर्शनमा अन्य उपलब्ध चिकित्सकले पनि मृत्युको प्रमाणपत्र जारी गर्न सक्नेछ । यस्तो मार्गदर्शन कुन विधि विज्ञान चिकित्सक वा विज्ञावाट भएको हो, सो खुलाई कार्यस्थलको चिकित्सकले अभिलेखिकृत गर्नुपर्नेछ । मृत्यु प्रमाणपत्रको ढाँचा अनुसूची-३ मा उल्लेख गरिएको छ ।

ख. सनाखत हुन नसकेका शवहरूको थप फोरेन्सिक अनुसन्धानको कार्य अगाडि बढाउने । यसका निमित्त विधि विज्ञान (Forensic) प्रयोगशालामा शवको प्रतिनिधिमूलक जैविक नमूना (Biological sample) बैज्ञानिक परीक्षणको लागि सङ्कलन गरी उक्त शवलाई अस्थायी चिहानमा राख्ने ।

१०.२ शव हस्तान्तरण

- क. पहिचान भएका र सनाखत भएका सबै शवहरूलाई सम्बन्धित परिवारलाई हस्तान्तरण गर्ने । यदि परिवारका कुनै पनि सदस्य उपलब्ध हुन नसकेमा उक्त शवलाई अस्थायी चिहानमा (Temporary Burial) सुरक्षित गरी राख्नु पर्दछ । शवसँगै मृत्युको प्रमाणपत्र उपलब्ध गराउनु पर्दछ ।
- ख. यसरी शव हस्तान्तरण गर्दा यसको सम्पूर्ण अभिलेख राख्नु पर्दछ । साथै शव बुझ्ने व्यक्तिको समेत पूर्ण विवरण राख्नु पर्दछ ।
- ग. शवको हस्तान्तरण गर्दा भेदभाव रहित व्यवहार गर्ने । ।
- घ. पहिचान हुन नसकेका शवको हकमा विधिविज्ञान प्रयोगशालामा पठाउने प्रयोजनका लागि प्रतिनिधिमूलक जैविक नमूना (रगत, रौं, हड्डी, दाँत आदी) सङ्कलन गर्नु पर्ने छ । उक्त नमूना सङ्कलन पश्चात शवलाई अस्थायी वा दिर्घकालीन रूपमा जमिनमुनी गाडी दिनुपर्दछ ।
- ङ. शव बुझेपछि सम्बन्धित नातेदारले नै ढुवानी गर्नुपर्नेछ । यदि नातेदारहरूले ढुवानी गर्न नसक्ने अवस्था भएमा जिल्ला विपद् व्यवस्थापन समितिले ढुवानी गर्न सहयोग गर्नु पर्दछ । लामो दूरीमा ढुवानी गर्नुपर्ने भएमा शवलाई उपयुक्त तरिकाबाट मोडेर सुरक्षित ढुवानी गर्ने । यसका लागि शव राख्ने झोला (Body bag) वा कफिन (Coffin) को प्रयोग गर्नु पर्दछ ।

च. विदेशी नागरिकको हकमा निम्न व्यवस्थाहरु हुनेछन्:-

१. शव व्यवस्थापनमा विदेशी तथा स्थानीय सबैमा एकै प्रकारको प्रक्रियाहरु अवलम्बन गर्नु पर्दछ।
२. यो क्रममा विधि विज्ञान (Forensic Medicine) विशेषज्ञलाई सनाखत लगायतका प्रक्रियामा सहभागी गराउनु पर्दछ। सो सम्भव नभए विशेषज्ञको निर्देशनमा अन्य चिकित्सकहरुले त्यस्तो कार्य गर्नु पर्दछ।
३. सनाखत पश्चात प्रहरीलाई जानकारी दिई परराष्ट्र मन्त्रालय मार्फत सम्बन्धित देशको राजदुतावास वा नियोगमा सूचना दिनु पर्नेछ। मृत्यु प्रमाणपत्र लगायत आवश्यक अन्य कागजातहरु तयार गरी शवलाई आफ्नो देश लैजान चाहेमा सहयोग गर्नु पर्दछ।
४. विपद् पश्चात सहयोगको लागि अन्य देशबाट विशेषज्ञहरु वा विशेषज्ञ टोली आउँदा सम्बन्धित राजदुतावास/नियोगको सिफारिसमा परराष्ट्र मन्त्रालय मार्फत आउन सक्नेछन्। त्यस्ता विशेषज्ञ वा विशेषज्ञ टोलीले राष्ट्रिय आपत्कालीन कार्य सञ्चालन केन्द्रबाट तोकिएको क्षेत्रमा सहयोग गर्ने निर्देशन पाएको अवस्थामा कार्यक्षेत्रमा गई शव व्यवस्थापन कार्यमा सहयोग गर्न सक्नेछन्। शव सनाखत कार्यमा संलग्न नेपाली विशेषज्ञले सहयोगको आवश्यकता र औचित्य हेरी टोलीमा संलग्न गराउन सक्नेछ।
५. विदेशी विशेषज्ञ वा विशेषज्ञ टोलीले नेपालमा प्रचलित कानूनको परिधिभित्र रही कार्य गर्नु पर्दछ।
६. विदेशी विशेषज्ञहरुले आफ्नो देशको नागरिकको मात्र जाँच गर्ने वा कुनै निश्चित वर्गका वा क्षेत्रका मात्र नागरिकको शव जाँच गर्न पाउने छैनन्।
७. नेपाली विशेषज्ञहरुले पहिचान गरी अन्तिम नतिजामा पुगी सकेका शवहरुको हकमा पुनः पहिचानका प्रक्रियाहरुको अनुरोध भएमा आवश्यकता र औचित्यताका आधारमा मात्र त्यस्तो कार्य गर्न सकिने छ। त्यसो गर्दा पहिले जिम्मेवारी लिई कार्य गरेका विशेषज्ञ वा निजका प्रतिनिधिको रोहवरमा गर्नु पर्ने छ।
८. शव व्यवस्थापनको चिकित्सकीय कार्यमा अन्य देशका सुरक्षा निकाय वा अरु विषय विशेषज्ञहरुबाट कुनै प्रकारको हस्तक्षेप हुनु हुदैन।

१०.३ शवको अन्तिम संस्कार

विपद्बाट मृत्यु भएका शवमध्ये शवको तथा विभिन्न अङ्गहरूको अन्तिम संस्कारको व्यवस्था स्थानीय समुदायको सहभागितामा जिल्ला विपद् व्यवस्थापन समितिले मिलाउनु पर्दछ । यसरी अन्तिम संस्कारको व्यवस्था गर्दा यथाशक्य स्थानीय समुदायको संवेदनशीलतामा पनि ध्यान दिनु पर्ने छ । शवको अन्तिम संस्कारका लागि निम्न विधि अपनाउने:-

- क. जलाएर अन्तिम संस्कार गर्ने जातिहरूको शव जलाउदा शव जलाउनका लागि पूर्व निर्धारित स्थानमा जलाउने । तर सो स्थान पर्याप्त नभएमा बसोवासबाट कम्तीमा ५०० मिटरको दूरी भएको स्थानलाई अस्थायी शव जलाउने स्थान बनाउने ।
- ख. शवलाई गाडेर अन्तिम संस्कार गर्ने प्रचलन कतिपय समुदायमा विद्यमान छ । पहिचान भएका शवहरूलाई उनीहरूको रितीरीवाज एवं संस्कार अनुसार सम्भव भए सम्म गाडेर अन्तिम संस्कार गर्न दिनु पर्दछ ।
- ग. विपद्को समयमा समुदायले रोजे अनुसारको विधिबाट अन्तिम संस्कार गर्न वातावरणीय प्रभाव एवं स्रोत-साधन र समयको अभावको कारणले उपयुक्त नभएमा जिल्ला विपद् व्यवस्थापन समितिको निर्णय अनुसार उपयुक्त विधिबाट शवको अन्तिम संस्कार गर्नु पर्दछ तर शवको सामुहिक अन्त्येष्टि गर्न पाईने छैन ।

१०.४ अन्तिम संस्कार स्थल पूर्व पहिचान गरि राख्ने

ठूला ठूला विपद्का घटना भई धेरै व्यक्तिहरूको मृत्यु हुनसक्ने सम्भावनालाई दृष्टिगत गरी विपद् व्यवस्थापन समितिले आवश्यक समन्वय गरी अन्तिम दाह संस्कार स्थलको पूर्व पहिचान गरी राख्नु पर्दछ ।

११. सूचना तथा सञ्चार व्यवस्थापन

विपद्को समयमा सही सूचना व्यवस्थापन गर्नु महत्वपूर्ण हुन्छ । यसले शवको सनाखत गर्न, पीडित परिवारलाई आवश्यक राहत दिन, उनीहरूको मनोवैज्ञानिक असरलाई कम गर्न, जनमानसमा सही सूचना प्रवाह गर्न र सञ्चार माध्यमलाई व्यवस्थित तरिकाबाट सूचना प्रवाह गर्न मद्दत पुऱ्याउँछ । यस अन्तर्गत निम्न उपायहरू अवम्बन गर्ने:-

- क. शवको प्रकृति मुचुल्का, पीडित परिवार तथा प्रथम उद्धारकर्ताहरूबाट मृतक र शवको पहिचानको बारेमा सूचनाहरू सङ्कलन गर्ने ।
- ख. घटनास्थलमा सूचना केन्द्र स्थापना गरी सम्पूर्ण सूचनाको सङ्कलन तथा प्रवाह गर्ने ।
- ग. अनावश्यक हल्ला फैलन नदिन एवं र जनसमुदाय र पीडितलाई सही सूचना प्रवाह गर्न सञ्चार माध्यमसँगको सहकार्यलाई मजबुत बनाउने ।

- घ. सञ्चार माध्यमसँगको सहकार्य र सूचना प्रवाहलाई प्रभावकारी बनाउन सक्ने अधिकारीलाई यो कार्य सुम्पने र सबै सूचना सोही अधिकारी मार्फत मात्र प्रवाह गर्ने ।
- ङ. हराइरहेका व्यक्तिका बारेमा पीडित व्यक्तिहरूसँग पर्याप्त सूचना सङ्कलन गर्ने ।
- च. जिल्ला विपद् व्यवस्थापन समितिले सञ्चार योजना बनाई विभिन्न सञ्चार माध्यमबाट स्थानीय समुदाय र माथिल्लो निकायलाई सूचना प्रवाह गर्ने ।
- छ. शव सङ्कलन तथा भण्डारण कार्यमा बाधा पुग्ने अवस्थामा सञ्चारकर्मीहरूलाई घटनास्थलमा गई प्रत्यक्ष रूपमा फोटो खिच्न अनुमति नदिने ।
- ज. विपद्का घटना लगत्तै मृतकको संख्याको बारेमा सूचना दिने कि नदिने भनी विवेकपूर्ण निर्णय गर्ने । सम्प्रेषित सूचनाले भ्रम सृजना गरेमा, असत्य प्रमाणित गरेमा आउन सक्ने गम्भीर अवस्था प्रति संवेदनशील भई सूचनाको आधिकारिकता प्रति विशेष ध्यान दिनु पर्नेछ ।

१२. पीडित परिवारलाई सहयोग

विपद्को घटना पश्चात प्रभावित परिवारको पहिलो प्राथमिकता हराएका सदस्यका बारेमा थाहा पाउनु हो । तसर्थ जुनसुकै बेला र अवस्थामा उद्धार, शव सङ्कलन र सनाखत प्रक्रियाको बारेमा इमान्दार पूर्वक सही सूचना दिनुपर्छ ।

यस अन्तर्गत निम्न उपाय अवलम्बन गर्ने:-

- क. मृतकका आफन्तजनलाई सहयोग गर्न एक पारिवारिक सम्पर्क केन्द्र स्थापना गर्ने र सो केन्द्र मार्फत हराएका व्यक्तिको सूचना सङ्कलन र उनीहरूलाई विभिन्न प्रकारका मनो-सामाजिक (Psycho-Social) परामर्श उपलब्ध गराउने ।
- ख. शवको जतिसक्दो छिटो सनाखत गर्ने, शोकाकुल परिवारले शव हेर्न चाहेमा उक्त चाहनाको सम्मान गर्ने र सनाखत भएका शवलाई जतिसक्दो छिटो परिवारलाई सुम्पने ।
- ग. पीडितहरूको धार्मिक र सांस्कृतिक संवेदनशीलतालाई सम्मान गर्दै शवको सही ढङ्गबाट होसियारी पूर्वक र सामाजिक मूल्य मान्यता अनुरूप हस्तान्तरण गर्ने ।
- घ. पीडित परिवार र असहाय टुहुरा बालबालिका एवं वृद्धवृद्धाको विशेष हेरचाह गर्ने र आवश्यक सहयोग गर्ने ।

१३. क्षमता विकास कार्यक्रम

यो मार्गदर्शन बमोजिम विपद्को समयमा प्रभावकारी शव व्यवस्थापनका लागि सरोकारवालाहरूलाई यथेष्ट क्षमता विकास गर्न तथा पर्याप्त प्रचार गर्नका लागि नेपाल प्रहरी, सशस्त्र प्रहरी बल, नेपाल, नेपाली सेना, रेडक्रस, सबै तहका अस्पतालहरूमा तालीम प्रदान गर्ने । क्षमता विकास कार्यक्रम तर्जुमा गरी कार्यान्वयन गर्ने । शवको पहिचान प्रक्रिया एक विशिष्टकृत र अति

महत्वपूर्ण भएको हुँदा विधि विज्ञान विज्ञ, दन्त चिकित्सक र अन्य चिकित्सकहरूलाई पनि विशेष तालीम सञ्चालन गरी प्रशिक्षण गर्नु पर्दछ ।

१४. नागरिकको कर्तव्य हुने

- क. यो मार्गदर्शन बमोजिम शवको खोजी, ढुवानी, भण्डारण, सनाखत तथा अन्तिम संस्कार गर्ने कार्यमा सहयोग पुर्याउनु प्रत्येक नागरिकको कर्तव्य हुनेछ ।
- ख. स्कूल तथा कलेजहरूमा शिक्षा मन्त्रालय वा विश्व विद्यालयद्वारा विद्यालय तथा कलेजहरूका कृयाकलापमा विपद्मा शव व्यवस्थापन सम्बन्धी अभिमुखीकरण तालीम (Orientation Training) को व्यवस्था गर्ने ।

१५. मार्गदर्शन लागु हुने

शव व्यवस्थापन मार्गदर्शन विपद् जोखिम न्यूनीकरण तथा व्यवस्थापन राष्ट्रिय परिषद्बाट स्वीकृत भएको मिति देखि लागु हुनेछ ।

अनुसूची - १

शव सनाखत फाराम

(Post Mortem FORM)

(मार्गदर्शनको बुँदा नं.९.३ (क) ३ सँग सम्बन्धित)

घटनाको प्रकृति:

घटनास्थलको नाम:

घटना मिति:

परिचयात्मक क्रमाङ्क प्रयोग गर्नु होस् र सम्बन्धित फाइलहरू तस्वीरहरू र भण्डारण गरिएका वस्तुहरू संलग्न गराउनुहोस् ।

शव/शवको टुक्राको सङ्केत नं (B/BP) code :

शवको सम्भावित सनाखत :

सूचना दिने व्यक्ति:

नाम :.....

कार्यालयको पद :.....स्थान र मिति :.....

हस्ताक्षर :.....

खोजीको विवरण

स्थान, मिति, घटनाको विवरण र खोजीकर्ताको नाम पनि उल्लेख गर्नुहोस् । यदि सोही क्षेत्रमा अरु पनि शवहरूको खोजी कार्य भएको भए सङ्केत गर्नु होस् र यदि सनाखत हुन सके नाम र नाता सम्बन्ध पनि संलग्न गर्नुहोस् ।

विवरण भर्ने व्यक्तिको नाम:

पद:

हस्ताक्षर :

मिति:

क्रमशः

B/BP Code:.....

क) भौतिक विवरण

| | | | | | | |
|-----|---|--|--------------------------------|----------------------|-------------------------------|-------------------|
| क.१ | सामान्य अवस्था (एउटा चिन्ह लगाउनुहोस्) | अ. संग्लो शव | टुक्रिएको शव (वर्णन गर्नुहोस्) | | शवको टुक्रा (वर्णन गर्नुहोस्) | |
| | | आ. पूर्ण सुरक्षित | केही भाग कुहिएको | आंशिक अस्थिपंजर भएको | अस्थिपंजर मात्र | |
| क.२ | देखिने लिङ्ग (एउटामा चिन्ह लगाउनुहोस् र प्रमाणहरू व्याख्या गर्नुहोस्) | पुरुष | महिला | सम्भावित पुरुष | सम्भावित महिला | थाहा पाउन नसकिएको |
| | | प्रमाणहरू वर्णन गर्नुहोस् (जनेन्द्रिय, दाही इत्यादि) | | | | |
| क.३ | उमेर समूह (एउटामा चिन्ह लगाउनु होस्) | शिशु | बालक | किशोर | वयस्क | प्राय |
| क.४ | भौतिक विवरण (नाप्नुहोस् वा एउटामाचिन्ह लगाउनुहोस्) | उचाई (शरीरदेखि पैतालासम्म) | | पुडको | औसत | अग्लो |
| | | वजन | | पातलो | औसत | मोटो |
| क.५ | अ) टाउकोका रौं) अनुहारको रौं) शरीरका रौं | रङ्ग | लम्बाई | आकार | मुडुलोपन | अन्य |
| | | केही छैन | जुङ्गा | दाही | रङ्ग | लम्बाई |
| | | वर्णन गर्नुहोस् | | | | |
| क.६ | छुटयाउने चिन्ह तथा शारीरिक भौतिक जस्तै: (कानको आकार, आँखि भौ, नाक, चिउँडो, हात, खुट्टा, नङ्ग, कुरूप, अङ्ग, छुट्टिएका हात, खुट्टा/अङ्ग प्रत्यङ्ग) सर्जिकल इम्प्लान्टस् वा प्रास्थेसिस (नक्ली हात/खुट्टा) छालाका चिन्हहरू: खतहरू, ट्याटु, छेडेको, जन्मजात चिन्ह, कोठी, देखिने घाउचोट: (स्थान: दायाँ/बायाँ तिर कुन हो उल्लेख गर्नु होस्) दन्त अवस्था: (सुनको दाँत, नक्ली दाँत) आदि | यदि चाहिएको खण्डमा थप पानाहरू थप्नुहोस् । यदि सम्भव भए भेटिएका शारीरिक चिन्हहरू चित्राङ्कन गर्नुहोस् । | | | | |

विवरण गर्ने व्यक्तिको नाम:

पद:

हस्ताक्षर :

मिति:

B/BP Code:.....

ख) संलग्न प्रमाण:

| | | |
|-----|-----------------------|---|
| ख.१ | लुगाफाटा | लुगाफाटाका प्रकार, रङ्ग, फेब्रिक, ब्राण्डको नाम, टालटूल (मर्मत) गरिएको । सम्भव भए सम्मका सबै कुराहरु वर्णन गर्नुहोस् । |
| ख.२ | जुत्ता/चप्पल | किसिम (पानी बुट, जुत्ता, चप्पल) रङ्ग, ब्राण्ड, साइज । सम्भव भए सम्मका सबै कुराहरु वर्णन गर्नुहोस् । |
| ख.३ | चश्मा | चश्मा (रङ्ग र ढाँचा), कन्ट्याक्ट लेन्सहरु । सम्भव भए सम्मका सबै कुराहरु वर्णन गर्नुहोस् । |
| ख.४ | व्यक्तिगत सरसामान | घडी, गरगहना, थैली, साँचो, तस्विरहरु, मोबाइल फोन (नम्बर सहित), औषधिहरु, चुरोट, इत्यादि । सम्भव भए सम्मका सबै कुराहरु वर्णन गर्नुहोस् । |
| ख.५ | चित्र सकिने कागजातहरु | परिचय पत्र, सवारी चालक अनुमति पत्र, क्रेडिट कार्ड, भिडियो क्लब कार्ड, इत्यादि । सम्भव भए फोटोकपी गर्नु होस् । त्यस भित्र रहेका जानकारीलाई वर्णन गर्नुहोस् । |

विवरण भने व्यक्तिको नाम:

पद:

हस्ताक्षर :

मिति:

B/BP Code:.....

ग. अभिलेख गरिएका जानकारी :

| | | | | |
|-----|----------------|---|-----|--|
| ग.१ | औंठा छाप | छ | छैन | औंठा छाप लिने व्यक्ति: भण्डारण गरिएको स्थल: |
| ग.२ | शवका तस्वीरहरु | छ | छैन | शवका तस्वीरहरु लिने व्यक्ति: भण्डारण गरिएको स्थल: |

घ. सनाखत

| | | |
|-----|---------------------|--------------------------------------|
| घ.१ | सनाखतको लागि अनुमान | सम्भाव्य परिचयको ठहर गर्नुका कारणहरु |
|-----|---------------------|--------------------------------------|

ड. शवको स्थिति:

| | |
|----------------|---|
| भण्डारण गरिएको | शव घर, रेफ्रिजेरेटर, कन्टेनर अस्थायी दफन आदिको विशेषरूपले उल्लेख गर्नुहोस् र स्थान बारे वर्णन गर्नुहोस् । |
| | भण्डारण गर्ने व्यक्ति: |
| हस्तान्तरण | बुझिलिने व्यक्ति: |
| | मिति: |
| | अधिकार प्रदान गर्ने व्यक्ति: |
| | अन्तिम गन्तव्य (निर्दिष्ट स्थान): |

विवरण भर्ने व्यक्तिको नाम:

पद:

हस्ताक्षर :

मिति:

अनुसूची - २
हराइरहेका व्यक्तिहरुको विवरण फाराम
(AM FORM)
(मार्गदर्शनको बुँदा नं.९.३ (ख) सँग सम्बन्धित)

हराइरहेको व्यक्ति संख्या/कोड(MPNO/code):

घटनाको प्रकृति :

घटनास्थलको नाम :

(परिचयात्मक क्रमाङ्क प्रयोग गरी सम्बन्धित फाइलहरु, तस्वीरहरु र भण्डारण गरिएका वस्तुहरु संलग्न गराउनुहोस्)

| |
|--|
| अन्तरवार्ता लिने व्यक्तिको नाम: |
| अन्तरवार्ता लिने व्यक्तिको सम्पर्क ठेगाना: |
| अन्तरवार्ता दिने व्यक्तिको नाम: |
| हराइरहेका व्यक्ति संगको सम्बन्ध: |
| सम्पर्क: |
| ठेगाना:..... |
| टेलिफोन:.....इमेल:..... |
| हराइरहेका व्यक्तिको लागि सम्पर्क व्यक्ति, यदि माथि उल्लेखित भन्दा फरक भएमा: (केही खबर दिनको लागि कसलाई सम्पर्क गर्ने: नाम/सम्पर्क विस्तृत) |
| |

विवरण भर्ने व्यक्तिको नाम:

हस्ताक्षर :

पद:

मिति:

क्रमश:

हराइरहेका व्यक्तिहरुको फाराम

MP NO Code:.....हराइरहेको व्यक्तिको तथ्याङ्क

क) व्यक्तिगत विवरण

| | | | | | | |
|------|---|--|----------|-----------------|---------------|----------------------------|
| क.१ | हराइरहेको व्यक्तिको नाम, थर, पिता वा आमाको नाम, | | | | | |
| क.२ | ठेगाना/वासस्थान | पछिल्लो ठेगाना र साविकको ठेगाना यदि पहिलेको भन्दा फरक भए | | | | |
| क.३ | वैवाहिक अवस्था | अविवाहित | विवाहित | सम्बन्ध विच्छेद | विधवा | विवाह नगरेका तर संगै बसेका |
| क.४ | लिङ्ग | महिला | पुरुष | | तेस्रो लिङ्गी | |
| क.५ | यदि महिला भएमा | अविवाहित बेलाको नाम | | | | |
| | | गर्भवती | बालबच्चा | | कतिजना ? | |
| क.६ | उमेर | जन्म मिति | | | वर्ष | |
| क.७ | जन्मस्थान, राष्ट्रियता, मुख्य भाषा | | | | | |
| क.८ | चिनारी दस्तावेज (मुख्य विस्तृत, इत्यादी) | यदि उपलब्ध भएमा परिचय पत्रको फोटोकपी संलग्नगर्नुहोस् । | | | | |
| क.९ | औंठा छाप | छ | छैन | | कहाँ | |
| क.१० | पेशा | | | | | |
| क.११ | धर्म | | | | | |

ख) घटना

| | | | | | | |
|-----|---|--|-----|--|------------|--|
| ख.१ | बेपत्ता हुनु भन्दा अघिको घटना/वातावरण (यदि चाहिएमा थप पानाहरु थप्नुहोस्) | बेपत्ता हुनुभन्दा अघिको स्थान, मिति, समय,घटना, अरु प्रभावितहरु र प्रत्यक्षदर्शीहरु जसले हराइरहेका व्यक्तिलाई अन्तिम पटक जिउँदै भेटेको थियो (नाम र ठेगाना सहित):- | | | | |
| | यो केसलाई लिएर कतै दर्ता गरिएको वा उजुरी गरिएको छ ? | छ | छैन | | कसलाई/कहाँ | |
| ख.२ | परिवारका अन्य सदस्यहरु हराइरहेका छन् ? यदि छन् भने तिनीहरुको दर्ता वा सनाखत भैसकेका छन् ? | नाम, नाता, अवस्था | | | | |

विवरण गर्ने व्यक्तिको नाम:

पद:

हस्ताक्षर :

२१

मिति:

क्रमशः

MP NO Code:.....

ग) भौतिक विवरण

| | | | | | | |
|--|--|---|--------|---------|---------|--------|
| ग.१ | साधारण विवरण (हुबहु/लगभग नाप निर्देश गर्नुहोस्) र अनुकूल समूहमा घेरा लगाउनुहोस् | उचाई (हुबहु/लगभग) | पुङ्को | सामान्य | अग्लो | |
| ग.२ | जाति समूह/छालाको रङ्ग | वजन (तौल) | पातलो | सामान्य | मोटो | |
| ग.३ | आँखाको रङ्ग | | | | | |
| ग.४ | अ) टाउकोका रौं | रङ्ग | लम्बाई | आकार | मुडलोपन | अन्य |
| | आ) अनुहारको रौं | केही छैन | जुझा | दाही | रङ्ग | लम्बाई |
| | इ) शरीरका रौं | वर्णन गर्नुहोस् | | | | |
| ग.५ | विशिष्ट लक्षणहरु: शारीरिक (भौतिक) जस्तै कानको आकार, आँखी भौं, नाक, चिउँडो, खुट्टा, नङ्ग, कुरुपता | यदि आवश्यक परेको खण्डमा पानाहरु थप्नुहोस् र लासमा पाइएका वस्तुहरुको चित्रण चिन्ह लगाउँदै जानुहोस् । | | | | |
| | छालाको चिन्ह: खत, ट्याटु, छेडेको, जन्मजात चिन्ह, कोठी, (circumcise) लिङ्गको अगाडि भागको छाला काटेर झिकेको (मुसलमानी विधि), अन्य | | | | | |
| | पूरानो घाउचोट/काटिएको खुट्टा:स्थान, भाग, भाँचिएको हाड, जोर्नी, (जस्तै: घुडा) र यदि व्यक्ति लंगडो भए उल्लेख गर्नुहोस् | | | | | |
| | अन्य प्रमुख स्वास्थ्य अवस्था: शल्यक्रिया, रोगहरु इत्यादि | | | | | |
| | इम्प्लान्ट्स (प्रत्यारोपण) पेशमेकर, कृत्रिम हिप, आई.यू.डी., शल्यक्रियाद्वारा धातुका पाता वा पेच किला लगाइएको, कृत्रिम हात खुट्टा इत्यादि | | | | | |
| औषधिको प्रकार: हराएको वेलामा प्रयोग गरिआएको औषधि | | | | | | |

विवरण भर्ने व्यक्तिको नाम:

पद:

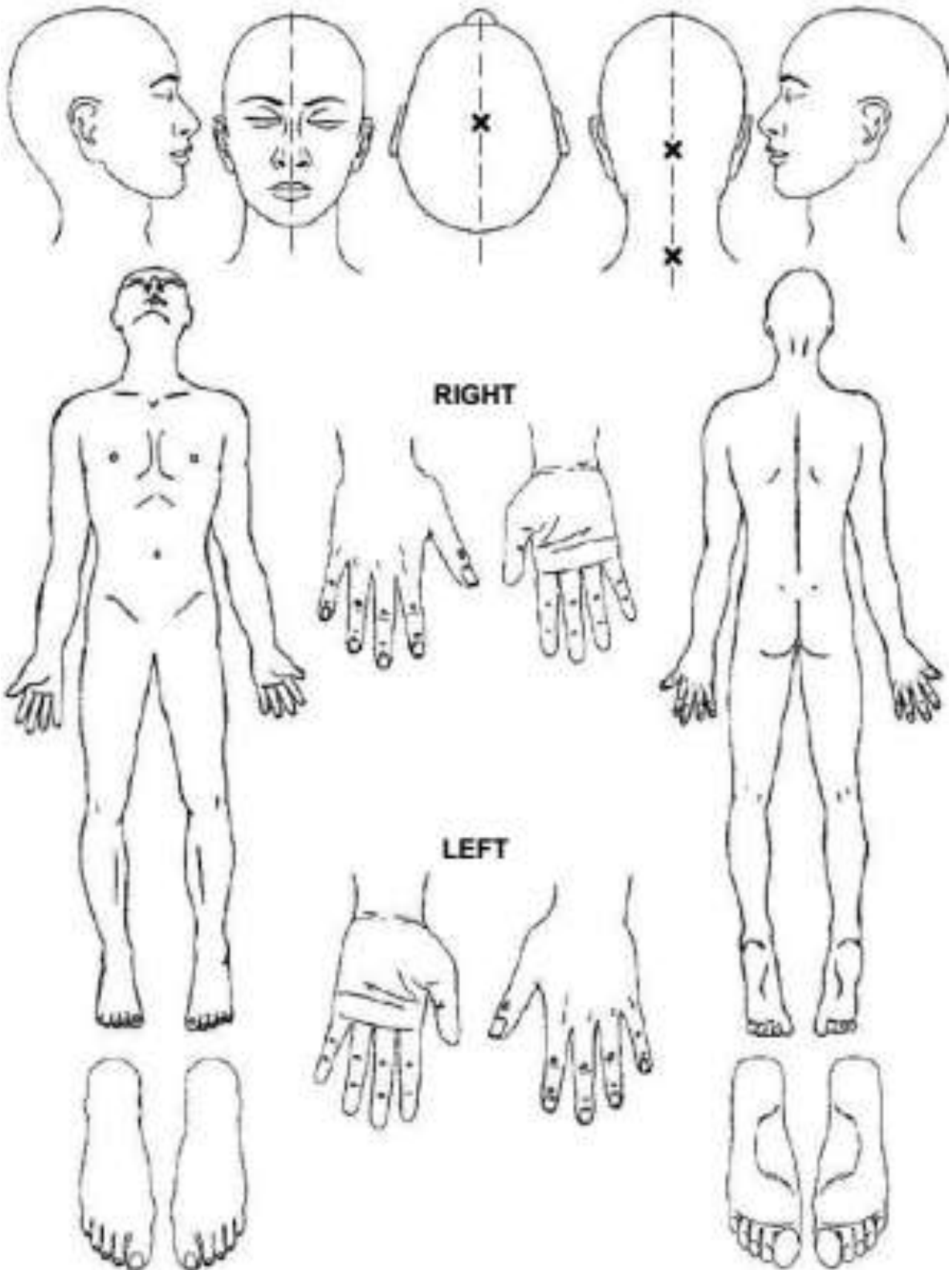
हस्ताक्षर :

२२

मिति:

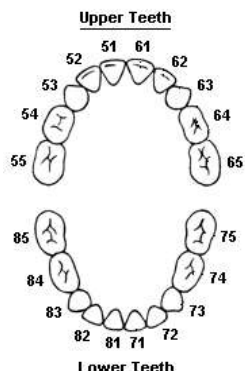
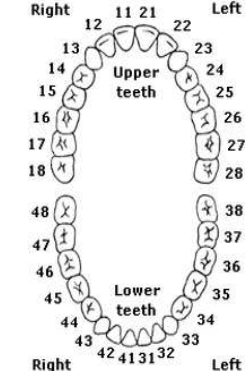
क्रमश:

Body Sketch



हराइरहेका व्यक्तिहरुको फाराम

MP NO Code:.....हराइरहेको व्यक्तिको तथ्याङ्क

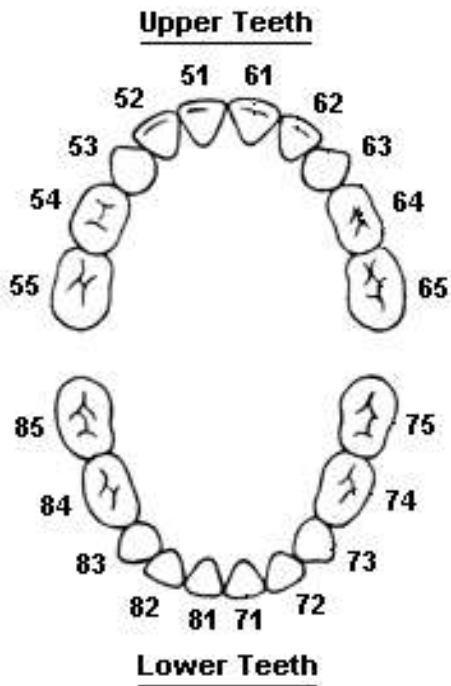
| | | |
|------------|--|--|
| <p>ग.६</p> | <p>दाँतको अवस्था कृपया साधारण लक्षणहरु व्याख्या गर्नु होस्: विशेष गरी निम्न विवरणहरु उल्लेख हुनुपर्दछ:</p> <ul style="list-style-type: none"> - झरेका दाँतहरु - भाँचिएका दाँतहरु - किराले खाएका दाँतहरु - रङ्ग परिवर्तन वा दाग वस्नु - दाँतहरुको बिचको खाली ठाँउ - खचाखच वा खप्टिएका दाँतहरु - वंगाराको जलन पोका/घाउ - आभूषण (जलप, दाँतमा भर्नु आदि) - अरु कुनै विशेष लक्षण <p>दन्त चिकित्सा जन्य प्रमाण हराइरहेका व्यक्तिले कुनै दन्त चिकित्सा लिएको थियो ?</p> <p>जस्तै:</p> <ul style="list-style-type: none"> - क्राउन, सुनकोजलप लगाइएका दाँत - रङ्ग: सुनौलो, चाँदी, सेतो (पूर्ण वा अर्ध) - फिलिङ्ग (रङ्ग सहित, यदि थाहा पाइएको खण्डमा) - नक्कली दाँत र पूर्ण सेट वा आंशिक सेट - माथिल्लो, तल्लो - ब्रीज वा अन्य विशेष दन्त चिकित्सा - दाँत निकाल्ने काम <p>जहाँ शंकास्पद हुन्छ त्यसलाई औल्याउनुहोस । (उदाहरणको लागि परिवारका सदस्यलाई माथिल्लो बाँया तिरको अगाडिको दाँत हराइरहेको छ, भन्ने कुरा थाहा छ, तर कुन चाँहि हो यकिन छैन ।)</p> | <p>यदि सम्भव भएको खण्डमा चित्रको प्रयोग गर्नु होस् र अथवा उल्लेखित लक्षणहरु तलको चार्टमा व्याख्या गर्नुहोस् ।</p> <p>यदि हराइरहेका व्यक्ति बालकहो भने, कृपया कुन चाँहि दूधेदाँत निस्केको हो निदेश गर्नुहोस, कुन चाँहि खसेको छ र कुन स्थायी दाँत निस्केको (झरेको) छ, तलको चार्ट प्रयोग गर्नुहोस् ।</p> <div style="display: flex; justify-content: space-around;">   </div> |
|------------|--|--|

विवरण भर्ने व्यक्तिको नाम:

पद:

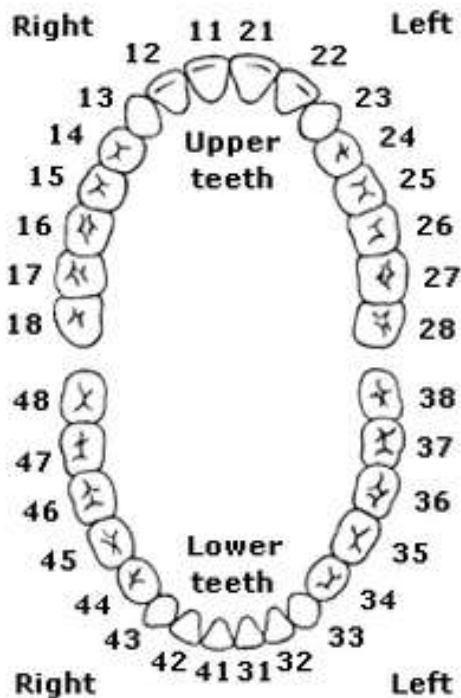
हस्ताक्षर :

मिति:



Teeth Numbers:
 51, 61, 71 & 81 Primary central incisors
 52, 62, 72 & 82 Primary lateral incisors
 53, 63, 73 & 83 Primary canines
 54, 64, 74 & 84 First primary molars
 55, 65, 75 & 85 Second primary molars

Deciduous Dentition



Teeth Numbers:
 11, 21, 31 & 41 Central incisors
 12, 22, 32 & 42 Lateral incisors
 13, 23, 33 & 43 Canines
 14, 24, 34 & 44 First premolars
 15, 25, 35 & 45 Second premolars
 16, 26, 36 & 46 First molars
 17, 27, 37 & 47 Second molars
 18, 28, 38 & 48 Third molars

Permanent Dentition

हराइरहेका व्यक्तिहरुको फाराम

MP NO Code:.....हराइरहेको व्यक्तिको तथ्याङ्क

घ) व्यक्तिगत सरसामानहरु

| | | |
|-----|---|--|
| घ.१ | लुगा फाटा (अन्तिम पटक देख्दा/प्रकोपको बेला लगाइएको कपडा) | लत्ताकपडाका प्रकार, रङ्ग,कहाँ बनेको कम्पनिको नाम, टालटुल (मर्मत) गरिएको । आदिबारे सम्भव भए सम्मका सबै कुरा वर्णन गर्नुहोस् । |
| घ.२ | जुत्ता (अन्तिम पटक देख्दा/प्रकोपकोबेला लगाइएको) | किसिम (पानीवूट, जत्ता, चप्पल) रङ्ग, ब्राण्ड, साइज सम्भव भए सम्मका सबै कुरा वर्णन गर्नुहोस् । |
| घ.३ | चश्मा | चश्मा (रङ्ग र ढाँचा), कन्ट्याक लेन्सहरु सम्भव भए सम्मका सबै कुरा वर्णन गर्नुहोस् । |
| घ.४ | व्यक्तिगत सामानहरु | घडी, गरगहना, थैली, साँचो, तस्वीरहरु, मोबाइलफोन (नम्बर सहित), औषधिहरु, चुरोट इत्यादि सम्भव भए सम्मका सबै कुरा वर्णन गर्नुहोस् । |
| घ.५ | चित्र सकिने कागजातहरु (जुन, पीडितलाई अन्तिम पटक देख्दा/प्रकोपको बेला आफु संगै बोकी हिडेको हुन सक्छ) । | परिचय पत्र, सवारी चालक अनुमति पत्र, क्रेडिटकार्ड, भिडियो क्लव कार्ड, इत्यादि/सम्भव भएमा यी वस्तुहरुको फोटोकपी गर्नुहोस् । त्यस भित्ररहेका जानकारीलाई वर्णन गर्नुहोस् । |
| घ.६ | वानी व्यहोरा | अम्मली (चुरोट, सिगार, पाइप) खैनी सेवन, सुपारी चपाउने, जँड्याहा इत्यादि/कृपया मात्रा सहितवर्णन गर्नुहोस् । |
| घ.७ | डाक्टरहरु, स्वास्थ्य सम्बन्धी रेकर्डस, एक्स-रे | डाक्टर, दन्त चिकित्सक नेत्र विशाषज्ञ अथवा अन्य |
| घ.८ | हराइरहेका व्यक्तिको तस्वीरहरु | यदि पाए खण्डमा, सकेसम्म हालसालै खिचेको र दाँत देखिने गरी हाँसिरहेका सफा तस्वीरका प्रतिहरु संलग्न गर्नुहोस् । हराइरहेको वेलामा लगाएका लुगा फाटाका तस्वीरहरु पनि |

नोट: यस फाराममा सङ्कलित सूचनाहरु हराइरहेका व्यक्तिको खोजी तथा सनाखतको लागिमात्र प्रयोग गरिनेछ । यसका विषय सूचीहरु गोप्य रहेने छन् र इच्छा गरिएको सन्दर्भमा वाह्य प्रयोगको लागि अन्तर्वार्ता दिने व्यक्तिको सुस्पष्ट मञ्जुरी आवश्यक रहन्छ ।

अन्तर्वार्ता स्थल र मिति

अन्तर्वार्ता लिनेको सही:अन्तर्वार्ता दिनेको सही:

यदि अनुरोध गरिएको खण्डमा, अन्तर्वार्ताकारको विस्तृत सम्पर्क ठेगाना सहित यस फारामकोएक प्रति अन्तर्वार्ता दिने व्यक्तिलाई उपलब्ध गराउनु पर्दछ ।

अनुसूची - ३
(मार्गदर्शनको बुँदा नं.१०.१(क) सँग सम्बन्धित)

DEATH CERTIFICATE

of Mr.,

Age..... years, D.O.B.....

Citizen of the ID No.—.....

This is to certify that the body of Mr/Mrs., aged years, a citizen ofID No. —, was received at this Center/Department/Hospital at hours on B.S. (..... A.D.).

Information provided by the..... states that on.....B.S. (..... A.D.) at..... hours,incident occurred at The deceased were collected and sent for DVI/ postmortem examination to this.....

Autopsy/DVI examination of the deceased was conducted at this from..... to hours on (B.S).....(AD).

The Cause of Death, as ascertained at the end of the autopsy examination is

The Manner of Death, as ascertained at the end of the autopsy examination, is

The body was identified as that of Mr/Mrs. Based on the

This certificate is issued as the death certificate of Mr/Mrs.

The full autopsy report will be provided to the concerned authorities at a later date.

Dr.....

Date:

अनुसूची - ४

शव व्यवस्थापनमा प्रमाण हस्तान्तरण फारम

(Chain of Custody Form)

प्रमाणहरूको विवरण

(मार्गदर्शनको बुँदा १०.२ सँग सम्बन्धित)

घटनाको प्रकृति :

घटना स्थलको नाम :

घटना मिति :

सङ्केत नम्बर :

विवरण भर्ने व्यक्तिको नाम:

| सङ्केत नम्बर | प्रमाणहरू भेटिएको मिति | प्रमाणहरूको विस्तृत विवरण | संख्या |
|--------------|------------------------|---------------------------|--------|
| | | | |
| | | | |
| | | | |
| | | | |
| | | | |
| | | | |
| | | | |
| | | | |
| | | | |

शव हस्तान्तरण प्रक्रिया:-

बुझाउनेको नाम:

पद:

मिति:

फोन नं.:

बुझिलिनेको नाम:

पद:

मिति:

फोन नं.:

अनुसूची - ५
कार्य योजना तथा कामको बाँडफाँड

क. घटनास्थलबाट शव निकाल्ने कार्य

| सि.न. | प्रक्रिया | जिम्मेवार व्यक्ति तथा निकाय | सुरुवात | सहयोगी व्यक्ति/निकाय | समाप्ती | अपेक्षित नतिजा | अपेक्षित फाइदाहरू | कै |
|-------|------------------------------|---|--------------------|---|--------------------------------------|--|--|----|
| १. | घटनास्थल व्यवस्थापन टोली गठन | प्रमुख जिल्ला अधिकारी | घटनापश्चात तुरुन्त | - नेपाल प्रहरी - सशस्त्र प्रहरी - नेपाली सेना - अग्नी नियन्त्रक - जि.स्वास्थ्य अधिकृत - अस्पताल - विधि विज्ञान विज्ञ - नेपाल रेडक्रस | टोली गठन कार्य समाप्ती पछि | घटनास्थलको प्रभावकारी व्यवस्थापन | मानवीय तथा अन्य थप क्षतिको न्यूनीकरण | |
| २. | घटनास्थलको सुरक्षा | नेपाल प्रहरी {टोली प्रमुख (क)} | घटनापश्चात तुरुन्त | - सबै सुरक्षा निकायहरू - अग्नी नियन्त्रक - विस्फोटक पदार्थ निस्क्रिय टोली | घटनास्थल अनुसन्धान कार्य समाप्ती पछि | - घटनास्थल सुरक्षित भएको अवस्था - आवश्यक कार्य गर्न सहजता | - घटनास्थलको न्यूनतम प्रदूषण - सबुतको सुरक्षा - थप क्षति न्यूनीकरण - काम गर्न सहज वातावरण | |
| ३. | खोजी तथा उद्धार | सुरक्षा निकाय (नेपाल प्रहरी, सशस्त्र प्रहरी बल, नेपाल, नेपाली सेना) { टोली प्रमुख (ख)} | घटनापश्चात तुरुन्त | - चिकित्सकहरू - स्वास्थ्यकर्मीहरू तालीम प्राप्त रेडक्रस तथा अन्य स्वयंसेवकहरू | उद्धार कार्य नसकिय सम्म | घाइतेहरूको यथासक्य चाँडो उद्धार | - थप मृत्यु तथा थप घाइतेहरूमा न्यूनीकरण | |

| | | | | | | | |
|----|-------------------------------------|------------------------------|---|---|--|---|---|
| ४. | शवलाई जीवितबाट छुट्याउने | चिकित्सक | घटनास्थल सुरक्षित भएको घोषणा पश्चात तुरुन्त | - सुरक्षा निकायहरू - अस्पतातका कर्मचारीहरू - तालीम प्राप्त रेडक्रस तथा स्वयंसेवकहरू | सबै जीवितहरूलाई घटनास्थलबाट उद्धार गरी सके पछि | थप मृत्यु तथा थप घाईते हुनमा न्यूनीकरण | - थप मृत्यु तथा थप घाईतेहरूमा न्यूनीकरण - सही तरिकाबाट शवको व्यवस्थापन |
| ५. | घटनास्थलको फोटो खिच्ने | घटनास्थल अनुसन्धान अधिकारी | घटनास्थल सुरक्षित भएको घोषणा पश्चात तुरुन्त | - नेपाल प्रहरी - तालीम प्राप्त रेडक्रस तथा अन्य स्वयंसेवकहरू | घटनास्थलको अनुसन्धान कार्य सकिए पछि | - घटनास्थलको पूर्ण अभिलेखिकरण - सनाखतमा सहजता | - शव सनाखतमा सहजीकरण - अनुसन्धानमा सहजीकरण |
| ६. | शवहरूमा Tag राख्ने | विधि विज्ञान विज्ञ (टोली -ग) | घटनास्थल सुरक्षित भएको घोषणा पश्चात तुरुन्त | - अनुसन्धान अधिकृत - नेपाल प्रहरी - तालीम प्राप्त रेडक्रस तथा अन्यस्वयंसेवकहरू | सम्पूर्ण शवहरूमा Tag राख्ने कार्य समाप्ती सम्म | - शवहरूको सही व्यवस्थापन - सनाखतमा सहजीकरण | - मृतकहरूको संख्या यकिन हुने - सनाखत तथा अनुसन्धानमा सहजीकरण |
| ७. | शवहरूको अभिलेखिकरण | विधि विज्ञान विज्ञ (टोली -ग) | घटनास्थल सुरक्षित भएको घोषणा पश्चात तुरुन्त | - अनुसन्धान अधिकृत - नेपाल प्रहरी | सबै शवहरूको अधिलेखिकरण समाप्ती सम्म | सहि तथ्यङ्क र सनाखतको सहजीकरण | सनाखत प्रक्रिया सहज र सही तरिकाले हुने |
| ८. | शवलाई Body-bag भित्र राखी Tag गर्ने | विधि विज्ञान विज्ञ (टोली -ग) | शवहरूमा Tag राखी फोटो खिच्ने र अभिलेखिकरण कार्य समाप्ती पछि | - अनुसन्धान अधिकृत - नेपाल प्रहरी - तालीम प्राप्त रेडक्रस तथा अन्य स्वयंसेवकहरू | सबै शवहरूलाई Body-bag भित्र राखी Tag गरी सकेसम्म | - मृत्यु पश्चात हुनसक्ने चोटपटक तथा अन्य प्रदुषणबाट रोकथाम - सनातिना सबुदहरू समेत जोगिने | - शवमा भएका चिज वस्तुहरू सुरक्षित हुने - सनाखत तथा अनुसन्धानमा सहजीकरण |
| ९. | घटनास्थलमा शव सङ्कलन कार्य | नेपाल प्रहरी | सबै शवहरू Body-bag मा राखी सके पछि | - तालीम प्राप्त स्वयंसेवकहरू - अन्य सुरक्षा निकाय - तालीम प्राप्त रेडक्रस तथा अन्य स्वयंसेवकहरू | सबै शवहरू सङ्कलन केन्द्रमा पुर्‍याई सकेसम्म | - वातावरणीय सुरक्षा - सही तरिकाबाट शवको ढुवानी | - Chain of custody को पालना - अनुसन्धान कार्यमा सहजता हुने । |

| | | | | | | | | |
|-----|---|--------------------|--|--|---|--|--|--|
| १०. | शवहरूको ढुवानी | नेपाल प्रहरी | शवहरूको सनाखत तथा अनुसन्धान स्थल निर्धारण पश्चात | <ul style="list-style-type: none"> - सम्भाव्य ढुवानी कार्यमा संलग्न निकायहरू जस्तै; शव वाहन तथा अन्तिम संस्कारमा सहयोग गर्ने संस्थाहरू - अन्य सुरक्षा निकाय - तालीम प्राप्त रेडक्रस तथा अन्य स्वयंसेवकहरू | सबै शवहरू तोकिएको निश्चित स्थानमा नपुगेसम्म | <ul style="list-style-type: none"> - सवुत हराउने सम्भावनामा न्यूनीकरण - शव कुहीनबाट रोकथाम | <ul style="list-style-type: none"> - अनुसन्धानमा सहजता - शवहरू माथि सम्मानजनक व्यवहार | |
| ११. | सनाखत तथा अनुसन्धान स्थलको पहिचान | विधि विज्ञान विज्ञ | विपद् पछि तत्काल | <ul style="list-style-type: none"> - प्रहरी - अस्पताल कर्मचारी - स्थानीय तहका पदाधिकारीहरू | जब निश्चित स्थानको पहिचान गरिन्छ । | <ul style="list-style-type: none"> - उचित स्थानमा शवहरूको सङ्कलन - Chain of custody को पालना - शव कुहीनबाट रोकथाम | <ul style="list-style-type: none"> - शवको सही स्थानमा भण्डारण हुने - अनुसन्धानमा सहजता | |
| १२. | Body-bag हरू बुझ्ने कार्य | विधि विज्ञान विज्ञ | शवहरूको ढुवानी गर्नु अगाडीका प्रक्रिया सकिए पछि | - विधि विज्ञान मेडिसीन विभाग | सबै शवहरू प्राप्त गरी सके पछि | <ul style="list-style-type: none"> - शवहरूको अभिलेखिकरण ठिक संग भएको छ भन्ने यकिन - Chain of custody को पालना | - चिकित्सकीय जाँचमा सहजता | |
| १३. | घटनास्थलमा हुने अन्य व्यक्तिगत सामानको खोजी कार्य | विधि विज्ञान विज्ञ | सबै शवहरू घटनास्थलबाट उठाईसकेपछि | <ul style="list-style-type: none"> - घटनास्थल अनुसन्धान अधिकारी - प्रहरी - अन्य सुरक्षा निकाय - तालीम प्राप्त रेडक्रस तथा अन्य स्वयंसेवकहरू | घटनास्थलमा खोजी कार्य सकिए पछि | शव पहिचानमा सहजिकरण | - चिकित्सकीय जाँचमा सहजता | |
| १४. | शवका टुक्रा तथा अवशेषहरूको खोजी कार्या | विधि विज्ञान विज्ञ | सबै सगला शवहरू घटनास्थलबाट उठाईसके पछि | <ul style="list-style-type: none"> - घटनास्थल अनुसन्धान अधिकारी - प्रहरी - अन्य सुरक्षा निकाय - तालीम प्राप्त रेडक्रस तथा अन्य स्वयंसेवकहरू | घटनास्थलमा खोजी कार्य सकिए पछि | शव पहिचानमा सहजिकरण | मृतकहरूको सही तथ्याङ्क प्राप्ती | |

ख. अस्पतालमा मृत घोषणा गरिएका शवहरूको व्यवस्थापन

| सि.न. | प्रक्रिया | जिम्मेवार व्यक्ति तथा निकाय | सुरुवात | सहयोगी व्यक्ति/निकाय | समाप्ती | अपेक्षित नतिजा | अपेक्षित फाइदाहरू | कै |
|-------|---|-----------------------------|---|--|--|--|--|----|
| १. | मृतकलाई जीउँदाबाट छुट्याउन | चिकित्सक | थप घाईते तथा मृतक अस्पताल ल्याईन्छन् | - अस्पताल कर्मचारीहरू | घाईतेहरू घटनास्थलबाट ल्याउन बन्द भए पछि | सबै शवहरूमा Tag गरिएको यकिनहुने | - शवलाई उचित र सम्मानीत तरिकाबाट व्यवस्थापन - थप चिकित्सकीय जाँचमा सहजता हुने | |
| २. | मृत घोषणा गरिएका हरुको अभिलेखीकरण र Tagging | चिकित्सक | जब विपदबाट मृत्यु भएको घोषणा गरिन्छ | - मेडीकल विद्यार्थीहरू - अस्पतालका कर्मचारीहरू - अन्य अस्पतामा अपलब्ध सहयोगीहरू | जब अन्तिम शवको मृत्यु भएको घोषणा गरिन्छ । | - मृतकहरूको संख्या यकिन हुने - सनाखतमा सहजीकरण | - सम्भाव्य पहिचान चिन्हहरूको संरक्षण - शवमा सम्मानजनक व्यवहार | |
| ३. | निर्धारित स्थानमा शवको भण्डारण | चिकित्सक | शवको Tagging पश्चात | - मेडीकल विद्यार्थीहरू - अस्पतालका कर्मचारीहरू - अन्य अस्पतामा अपलब्ध सहयोगीहरू - तालीम प्राप्त रेडक्रस तथा अन्य स्वयंसेवकहरू | जब अन्तिम शवलाई पहिचान तथा अन्य अनुसन्धान स्थलमा हस्तान्तरण गरिन्छ । | ठिकसंग अभिलेखीकरण र साथमा भएका सरसामानको उचीत संरक्षण | - कुहीनबाट बचाउने - अन्य कार्यको लागि सहजीकरण | |
| ४. | शवको अनुसन्धान स्थल वा शव गृहमा हस्तान्तरण | चिकित्सकहरू | शव गृह वा अनुसन्धान स्थलको निर्धारण भएपछि | - मेडीकल विद्यार्थीहरू - अस्पतालका कर्मचारीहरू - अन्य अस्पतामा उपलब्ध सहयोगीहरू - तालीम प्राप्त रेडक्रस तथा अन्य स्वयंसेवकहरू | जब अन्तिम शवलाई पहिचान तथा अन्य अनुसन्धान स्थलमा हस्तान्तरण गरिन्छ । | शवमा हुने चिकित्सकीय अनुसन्धानमा सहयोग कति व्यक्तिको मृत्यु भएको हो भन्ने तथ्याङ्क | - शवको पहिचान कार्यमा सहजता हुने - शव आफन्तलाई ठिक तरिकाबाट बुझाउन सकिने । | |
| ५. | व्यक्तिगत सरसामानको | चिकित्सक | शव प्राप्त भए पछि वा | - मेडीकल विद्यार्थीहरू - अस्पतालका कर्मचारीहरू | जब अन्तिम शव वा व्यक्तिगत | व्यक्तिगत सरसामान हस्तान्तरण गरिएको | - शवको पहिचान कार्यमा सहजता हुने | |

| | | | | | |
|---------------------------------------|-------------------------------|---|--|--------------------------------|--|
| अनुसन्धान स्थल वा शव गृहमा हस्तान्तरण | घाईतेको मृत्युको घोषणा पश्चात | - अन्य अस्पतामा उपलब्ध सहयोगीहरू - तालीम प्राप्त रेडक्रस तथा अन्य स्वयंसेवकहरू | सरसामान अनुसन्धान स्थल वा शव गृहमा हस्तान्तरण गरिन्छ । | स्थान सम्म सुरक्षित रहेको यकिन | - व्यक्तिगत सरसामान आफन्तलाई ठीक तरिकासंग बुझाउन सकिने । |
|---------------------------------------|-------------------------------|---|--|--------------------------------|--|

ग. अनुसन्धान स्थल वा शव गृहमा शवहरूको प्रारम्भिक व्यवस्थापन

| सि.न. | प्रक्रिया | जिम्मेवार व्यक्ति तथा निकाय | सुरुवात | सहयोगी व्यक्ति/निकाय | समाप्ती | अपेक्षित नतिजा | अपेक्षित फाइदाहरू | कै |
|-------|-----------------------------------|-----------------------------|-----------------------------------|---|--|--|--|----|
| १. | शवहरूको प्राप्ती | विधि विज्ञान विज्ञ | जब पहिलो शव उक्त स्थानमा ल्याईन्छ | - शव गृह वा अनुसन्धान स्थलका कर्मचारीहरू - तालीम प्राप्त रेडक्रस तथा अन्य स्वयंसेवकहरू | सबै शवहरू दर्ता भईसके पछि | उपयुक्त अभिलेखीकरणमा मद्दत तथा सबै सगला शवहरू, अवशेषहरू प्राप्त भएको यकिन हुने | शवको उचित व्यवस्थापनमा सहयोग घटनाको वास्तविक रूपको चित्रण गर्न सहयोग | |
| २. | प्रारम्भिक जाँच तथा अनुसन्धान | विधि विज्ञान विज्ञ | शव दर्ता पश्चात | - विधि विज्ञान विज्ञहरू - अन्य चिकित्सकहरू - विधि विज्ञान दन्त विज्ञहरू - दन्त चिकित्सकहरू - औंठा छाप विशेषज्ञ - घटनास्थल अनुसन्धान अधिकृत - प्रहरी | जब सबै शवहरूको जाँच तथा अनुसन्धान गरी सकिन्छ । | - शवको पहिचानको यकिन - मृत्युको कारणको यकिन | - शव तथा व्यक्तिगत सरसामान बुझाउन सहयोग - चिकित्सकीय जाँचमा सहजता - गलत पहिचानको जोखिममा नियन्त्रण | |
| ३. | तस्विर खिच्ने | विधि विज्ञान विज्ञ | प्रारम्भिक जाँच संगसंगै | - प्रहरी - घटनास्थल अनुसन्धान अधिकृत - फोटो ग्राफर - शव गृह कर्मचारी | जब सबै शवहरू हस्तान्तरण गरिन्छ । | शवको पहिचानमा सहयोग अभिलेखीकरणमा पूर्णता | - शवको उचित व्यवस्थापन - आफन्तहरूको मानसिक पीडामा कमी | |
| ४. | आफन्तलाई नबुझाए सम्म शवको संरक्षण | विधि विज्ञान विज्ञ | प्रारम्भिक जाँच संगसंगै | शवगृह कर्मचारी | जब सबै शवहरू हस्तान्तरण गरिन्छ । | शव कुहिनबाट जोगाउने | - शवको पहिचानमा सहयोग - शव प्रति सम्मानजनक व्यवहार | |

घ. शवको पहिचान वा सनाखत

| सि.न. | प्रक्रिया | जिम्मेवार व्यक्ति तथा निकाय | सुरुवात | सहयोगी व्यक्ति/निकाय | समाप्ती | अपेक्षित नतिजा | अपेक्षित फाइदाहरू | कै |
|-------|--|-----------------------------|---|--|-----------------------------|-------------------------------------|---|----|
| १. | जीउँदो हुँदाका सूचना सङ्कलन Anti-mortem data Collection | विधि विज्ञान विज्ञ | विपद्को घटना पछि तुरुन्त | <ul style="list-style-type: none"> - प्रहरी अधिकृतहरू - घटनास्थल अनुसन्धान अधिकृतहरू - चिकित्सकहरू - विधि विज्ञान दन्त विज्ञ - अस्पताल कर्मचारीहरू - तालीम प्राप्त रेडक्रस तथा अन्य स्वयंसेवकहरू | जब सबै शवहरूको पहिचान हुन्छ | सबै मृतकहरूको पहिचानमा मद्दत पुग्ने | <ul style="list-style-type: none"> - जति सक्दो चाडो शव सम्मानजनक तरिकाबाट हस्तान्तरण हुने - चिकित्सकीय जाँचमा सहजीकरण - घटनाको वास्तविक चित्रण गर्न सहयोग पुग्ने | |
| २. | तुलनात्मक विश्लेषण (Reconciliation) | विधि विज्ञान विज्ञ | जब प्रारम्भिक जाँच प्रतिवेदन र Anti-mortem सूचनाहरू प्राप्त हुन्छन् । | <ul style="list-style-type: none"> निम्न लिखित विज्ञहरूको समूह: - विधि विज्ञान चिकित्सक - विधि विज्ञान दन्त चिकित्सक - विधि विज्ञान प्रयोगशालाका बैज्ञानिकहरू औठाछाप विज्ञ, DNA विज्ञ आदि - प्रहरी | जब सबै शवहरूको पहिचान हुन्छ | सबै मृतकहरूको पहिचानमा मद्दत पुग्ने | <ul style="list-style-type: none"> - जति सक्दो चाडो शव सम्मानजनक तरिकाबाट हस्तान्तरण हुने - चिकित्सकीय जाँचमा सहजीकरण - घटनाको वास्तविक चित्रण गर्न सहयोग पुग्ने | |

ड. शव तथा व्यक्तिगत सरसामान आफन्तलाई हस्तान्तरण

| सि.न. | प्रक्रिया | जिम्मेवार व्यक्ति तथा निकाय | सुरुवात | सहयोगी व्यक्ति/निकाय | समाप्ती | अपेक्षित नतिजा | अपेक्षित फाइदाहरू | कै |
|-------|---|------------------------------------|---|--|--|---|---|----|
| १. | सनाखत भएका शव तथा व्यक्तिगत सरसामान बुझाउने | प्रहरी अनुमतिले विधि विज्ञान विज्ञ | प्रहरीबाट सदगत पुर्जी प्राप्त भए पछि | - प्रहरी अधिकृतहरू - अस्पताल कर्मचारीहरू | जब सम्पूर्ण शव तथा व्यक्तिगत सरसामान आफन्तलाई बुझाई सकिन्छ | सहि व्यक्ति तथा आफन्तलाई शव तथा व्यक्तिगत सरसामान बुझाईएको अवस्था | आफन्तहरूको ईच्छा अनुसार सदगतको लागि शव तथा व्यक्तिगत सरसामानको हस्तान्तरण हुने | |
| २. | सनाखत नभएका वा सनाखत भई दावी नगरीएका शव तथा व्यक्तिगत सरसामानको अन्तिम व्यवस्थापन | प्रहरी अनुमतिले विधि विज्ञान विज्ञ | प्रहरीबाट सदगत पुर्जी प्राप्त भए पछि वा अन्तिम व्यवस्थापन को लागि पत्र प्राप्त भए पछि | - प्रहरी कर्मचारीहरू - अस्पताल कर्मचारीहरू - न्यायिक तथा प्रशासनिक निकाय - स्थानीय निकाय - धार्मिक संघ संस्था - सुरक्षा सम्बन्धी अन्य निकाय - तालीम प्राप्त स्वयंसेवकहरू - शवको दाहसंस्कारसंग सम्बन्धीत अन्य निकायहरू | जब सम्म सम्पूर्ण शव तथा व्यक्तिगत सरसामानहरूको व्यवस्थापन सकिदैन | निश्चित वा निर्धारित स्थानमा दावी नगरीएका वा सनाखत हुन नसकेका शवतथा मानव अवशेषको व्यवस्थापन र सरसामानको व्यवस्थापन हुने | - धार्मिक, सांस्कृतिक तथा सामाजिक प्रचलनलाई कायम राख्दै सम्मानजनक तरिकाद्वारा बेवारिसे अवस्थामा रहेका वा दावी नगरीएका शवहरूको अन्तिम संस्कार हुने - आवश्यक भएमा पछि शवलाई शव उत्खनन् गरी निकाल्न सकिने - शवहरूको सफलताका साथ अन्तिम संस्कार | |

च. छलफल तथा मनोपरामर्श

| सि.न. | प्रक्रिया | जिम्मेवार व्यक्ति तथा निकाय | सुरुवात | सहयोगी व्यक्ति/निकाय | समाप्ती | अपेक्षित नतिजा | अपेक्षित फाइदाहरू | कै |
|-------|--|-------------------------------------|---|-------------------------------|--|--|--|----|
| १. | कार्य सञ्चालन समयको बिचबिचमा हुने छलफल | सम्बन्धित टोलीको टोली प्रमुख | हरेक दिनको काम सकिए पछि वा अन्य कुनै अन्तरालमा | सम्बन्धित टोलीका सबै सदस्यहरू | | काम कसरी भई रहेछ भनी मूल्याङ्कन र केही कमि कमजोरी भएमा सुधार | शव व्यवस्थापन कार्य बढी प्रभावकारी हुने | |
| २. | कार्य समाप्ती पछि हुने छलफल तथा मूल्याङ्कन | घटनास्थल संयोजक | सम्पूर्ण कार्य सकिएको घोषणा पश्चात | सबै टोली नेताहरू सबै सदस्यहरू | | भविष्यमा अरु प्रभावकारी कार्यको लागि | भविष्यमा आई पर्ने अवस्थामा प्रभावकारी कार्य हुने | |
| ३. | मनोपरामर्श (Counseling) | मनोपरामर्श विज्ञ वा मनोपरामर्श दाता | शवहरू शवगृह वा अनुसन्धान स्थल आउने कार्य सुरु भए पछि र आफन्तहरू मृत्यु सम्बन्धि जानकारीका लागि शवगृहमा आउन थाले पछि | अन्य मनोपरामर्श दाताहरू | जब सबै शव र व्यक्तिगत सरसामान आफन्तहरूलाई बुझाई सकिन्छ । | - मानसिक पिडामा रहेका आफन्तहरूलाई सान्त्वना दिने र पिडा कम हुने - काम गर्ने व्यक्तिहरूमा पर्न सक्ने मानसिक असर कम हुने। | आफन्तहरूमा पर्न गएको मानसिक पिडालाई सम्बोधन गरी पिडा कम गराउनु र शव व्यवस्थापन कार्यमा संलग्न व्यक्तिहरूमा हुन सक्ने मानसिक पिडा कम गराउने । | |

नोट:- उपरोक्त कार्यहरू गर्दा विधि विज्ञान चिकित्सक वा विधि विज्ञान विज्ञ वा विधि विज्ञान दन्तविज्ञहरू भौतिक रूपमा उपस्थित हुन सक्ने स्थिति नभएमा कार्यस्थलमा तत्काल उपलब्ध चिकित्सकले उल्लेखित विधि विज्ञान विज्ञ वा चिकित्सकको सामान्य मार्गदर्शन अनुसार कार्य गर्न सक्नेछन् ।